

Twoje dziecko może liczyć na pomoc

Ogólne warunki
ubezpieczenia

Ubezpieczenie
szkolne



FORMULARZ DO OWU

Poniższy Formularz sporządzony jest zgodnie z art. 17 ust. 1 ustawy z dnia 11 września 2015 r. o działalności ubezpieczeniowej i reasekuracyjnej.

Rodzaj informacji	Zapisy OWU, w których znajdziesz te informacje
Przesłanki wypłaty odszkodowania i innych świadczeń lub wartości wykupu ubezpieczenia	pkt 1, 2, 3, 4, 5
Ograniczenia oraz wyłączenia odpowiedzialności zakładu ubezpieczeń uprawniające do odmowy wypłaty odszkodowania i innych świadczeń lub ich obniżenia	pkt 3.8 lit. c), 4.13, 4.14, 5.6, 5.9, 9.2, 10, 12.8, 14.3, 16.10 lit. a), c), g), h), i), j), k), n)



Autorem rysunków jest Bartosz Minkiewicz.

Ogólne warunki ubezpieczenia szkolnego (dalej: OWU) stosuje się do umów ubezpieczenia szkolnego zawieranych przez UNIQA Towarzystwo Ubezpieczeń S.A. z siedzibą w Warszawie z osobami fizycznymi. Umowa ubezpieczenia może być zawarta na rachunek dziecka lub młodzieży.

W porozumieniu z Tobą, po dokonaniu indywidualnej oceny ryzyka, w umowie ubezpieczenia możemy zastosować postanowienia dodatkowe lub odmienne od tych określonych w OWU.

Zanim zdecydujesz się na ubezpieczenie, zapoznaj się z dokumentami, które otrzymałeś:

- OWU,
- dokumentem zawierającym informacje o produkcie ubezpieczeniowym.

SPIS TREŚCI

1. Kogo ubezpieczamy?	3
2. Jaki jest zakres ubezpieczenia?	3
3. Jakie są rodzaje świadczeń?	4
4. Hejt w Internecie	5
5. OC w życiu prywatnym	6
6. Zawarcie umowy ubezpieczenia	6
7. Czas trwania ochrony ubezpieczeniowej	7
8. Składka	7
9. Twoje i Ubezpieczonego obowiązki	7
10. Za co nie odpowiadamy?	7
11. Szczególne środki ograniczające – kogo dotyczą i kiedy możemy je zastosować	8
12. Zasady wypłaty i realizacji świadczeń i odszkodowań	8
13. Rozwiązanie umowy ubezpieczenia	9
14. Roszczenia zwrotne	9
15. Sposób dochodzenia roszczeń	9
16. Co rozumiemy przez pojęcia użyte w OWU?	9
REKLAMACJE	
17. Kiedy możesz złożyć reklamację?	12
18. Jak możesz złożyć reklamację?	12
19. Jak udzielimy Ci odpowiedzi na reklamację?	12
20. A co, jeśli nie zgadzasz się z naszą odpowiedzią na reklamację?	12
21. Kto może złożyć skargę lub zażalenie?	12
POSTANOWIENIA KOŃCOWE	12
OBOWIĄZKI INFORMACYJNE	12
ZAŁĄCZNIK nr 1 – TABELA USZKODZEŃ CIAŁA	14

Co mamy na myśli, gdy używamy tych pojęć?

Wyjaśnienie wszystkich pojęć znajdziesz w pkt 16.



Ty

Ubezpieczający, osoba, która zawiera umowę ubezpieczenia.



My

UNIQA Towarzystwo Ubezpieczeń S.A.



Dziecko

Ubezpieczonymi
mogą być:



Młodzież

1. Kogo ubezpieczamy?

Ubezpieczamy dzieci lub młodzież, którzy w chwili zawierania umowy ubezpieczenia nie ukończyli 26. roku życia i są:

- a) wychowankami (w szczególności wychowankami żłobka, przedszkola, domu dziecka, domu opieki),
- b) uczniami,
- c) studentami,
- d) doktorantami,
- e) słuchaczami placówki oświatowo-wychowawczej.

2. Jaki jest zakres ubezpieczenia?

2.1. W zależności od wybranego przez Ciebie podczas zawierania umowy ubezpieczenia zakresu ubezpieczenia przedmiot ubezpieczenia obejmuje:

- a) następstwa nieszczęśliwych wypadków (w tym wypadków komunikacyjnych), udaru mózgu albo zawału serca doznanych przez Ubezpieczonego,
- b) następstwa nieszczęśliwych wypadków doznanych przez rodzica Ubezpieczonego,
- c) zdrowie Ubezpieczonego,
- d) dobra osobiste Ubezpieczonego w postaci dobrego imienia lub prawa do prywatności,
- e) odpowiedzialność cywilną Ubezpieczonego w życiu prywatnym, z zastrzeżeniem pkt 2.5.

2.2. Ochroną ubezpieczeniową obejmujemy następujące zdarzenia:

- a) śmierć Ubezpieczonego w następstwie nieszczęśliwego wypadku (w tym wypadku komunikacyjnego), udaru mózgu albo zawału serca,
- b) uszkodzenie ciała Ubezpieczonego będące następstwem nieszczęśliwego wypadku,
- c) pobyt w szpitalu Ubezpieczonego w następstwie nieszczęśliwego wypadku,
- d) pobyt w szpitalu Ubezpieczonego niebędący następstwem nieszczęśliwego wypadku,
- e) zwrot kosztów leczenia i rehabilitacji w następstwie nieszczęśliwego wypadku,

- f) zwrot kosztów nabycia protez, nabycia lub wypożyczenia innych środków pomocniczych w następstwie nieszczęśliwego wypadku,
- g) śmierć rodzica Ubezpieczonego w następstwie nieszczęśliwego wypadku,
- h) zdiagnozowanie poważnego zachorowania,
- i) ukąszenie przez kleszcza.

Zapoznaj się ze szczegółami w pkt 3 oraz pojęciami i ich definicjami zawartymi w pkt 16.

2.3. Nasza odpowiedzialność obejmuje również następstwa nieszczęśliwych wypadków będących skutkiem wyczynowego uprawiania sportu, z zastrzeżeniem pkt 10.1 lit. e).

2.4. Za zapłatą dodatkowej składki ochronę ubezpieczeniową możemy rozszerzyć o Hejt w Internecie, tj. ubezpieczenie ochrony prawnej. W ramach Hejtu w Internecie ochroną ubezpieczeniową obejmujemy następstwa naruszenia dobrego imienia lub prawa do prywatności Ubezpieczonego w Internecie, w tym w mediach społecznościowych.

Zapoznaj się ze szczegółami w pkt 4 oraz pojęciami i ich definicjami zawartymi w pkt 16.

2.5. Za zapłatą dodatkowej składki ochronę ubezpieczeniową możemy rozszerzyć o odpowiedzialność cywilną deliktową Ubezpieczonego w życiu prywatnym obejmującą odpowiedzialność cywilną z tytułu szkód rzeczowych lub osobowych wyrządzonych osobom trzecim w związku z wykonywaniem przez Ubezpieczonego czynności życia prywatnego oraz w związku z nauką lub odbywaniem praktyk przyuczających do zawodu. Rozszerzenie ochrony ubezpieczeniowej o odpowiedzialność cywilną możliwe jest tylko w przypadku, gdy Ubezpieczonym na dzień zawarcia umowy ubezpieczenia jest osoba w wieku między 13 a 26 lat.

Zapoznaj się ze szczegółami w pkt 5 oraz pojęciami i ich definicjami zawartymi w pkt 16.

- 2.6. Nasza odpowiedzialność obejmuje zdarzenia zaistniałe na całym świecie – w odniesieniu do zakresu, o którym mowa w pkt 2.2–2.4. W odniesieniu do zakresu, o którym mowa w pkt 2.5, nasza odpowiedzialność obejmuje zdarzenia zaistniałe na terenie Polski oraz pozostałych krajów europejskich, tj. krajów leżących na obszarze geograficznym Europy.

3. Jakie są rodzaje świadczeń?

3.1. Śmierć Ubezpieczonego w następstwie nieszczęśliwego wypadku (w tym wypadku komunikacyjnego), udaru mózgu albo zawału serca

Jeśli Ubezpieczony zmarł w wyniku następstw nieszczęśliwego wypadku (w tym wypadku komunikacyjnego), udaru mózgu albo zawału serca, a śmierć nastąpiła w ciągu 2 lat od tego zdarzenia, wówczas wypłacimy osobie uprawnionej świadczenie w wysokości sumy ubezpieczenia określonej na polisie. Warunkiem naszej odpowiedzialności jest, aby do nieszczęśliwego wypadku (w tym wypadku komunikacyjnego), udaru mózgu albo zawału serca doszło w trakcie trwania naszej ochrony.



3.2. Uszkodzenie ciała Ubezpieczonego będące następstwem nieszczęśliwego wypadku

- Jeśli w następstwie nieszczęśliwego wypadku, który miał miejsce w trakcie trwania naszej ochrony, Ubezpieczony doznał uszkodzenia ciała, które jest wskazane w Tabeli, wówczas wypłacimy Ubezpieczonemu świadczenie.
- Świadczenie wypłacimy w wysokości stanowiącej taki procent sumy ubezpieczenia, jaki wynika z Tabeli dla danego rodzaju uszkodzenia ciała.
- Jeśli wskutek nieszczęśliwego wypadku doszło do kilku uszkodzeń ciała, wówczas wysokość świadczenia wyliczymy w ten sposób, że zsumujemy procenty sumy ubezpieczenia odpowiadające poszczególnym uszkodzeniom ciała podanym w Tabeli. Wysokość tak ustalonego świadczenia nie może przekroczyć wysokości sumy ubezpieczenia określonej na polisie.
- Uszkodzenia ciała, a następnie procent sumy ubezpieczenia, o którym mowa powyżej, ustalimy na podstawie dokumentacji medycznej. W sytuacji gdy ustalenie procentu sumy ubezpieczenia nie byłoby możliwe według zasad określonych w zdaniu poprzednim, wówczas ustalimy go na podstawie badań medycznych, które przeprowadzi wskazany przez nas lekarz. Za koszt tych badań zapłacimy.

3.3. Pobyt w szpitalu Ubezpieczonego w następstwie nieszczęśliwego wypadku

- Jeśli w następstwie nieszczęśliwego wypadku, jaki miał miejsce w trakcie trwania naszej ochrony, Ubezpieczony rozpoczął pobyt w szpitalu w celu leczenia jego skutków, wówczas wypłacimy Ubezpieczonemu świadczenie. Warunkiem jest to, aby pobyt w szpitalu rozpoczął się w trakcie trwania naszej ochrony.
- Świadczenie, o którym mowa powyżej, wypłacimy za każdy dzień pobytu Ubezpieczonego w szpitalu, w wysokości określonej na polisie, nie więcej jednak niż suma ubezpieczenia. Za dzień uważamy dobę (24 h).
- Świadczenie wypłacimy po zakończeniu pobytu w szpitalu.

3.4. Pobyt w szpitalu Ubezpieczonego niebędący następstwem nieszczęśliwego wypadku

- Jeśli w trakcie trwania naszej ochrony Ubezpieczony rozpoczął pobyt w szpitalu w celu leczenia z powodu innego niż następstwo nieszczęśliwego wypadku, wówczas wypłacimy Ubezpieczonemu jednorazowe świadczenie w wysokości określonej na polisie. Warunkiem jest to, aby pobyt w szpitalu rozpoczął się w trakcie trwania naszej ochrony.

- Świadczenie wypłacimy pod warunkiem, że pobyt w szpitalu będzie trwał nieprzerwanie co najmniej przez 5 dni. Za dzień uważamy dobę (24 h).
- Świadczenie wypłacimy pod warunkiem, że pobyt w szpitalu rozpoczął się nie wcześniej niż po upływie 30 dni od daty rozpoczęcia ochrony ubezpieczeniowej. Warunek ten nie ma zastosowania w przypadku nieprzerwanej kontynuacji ubezpieczenia szkolnego, czyli w drugim i kolejnych latach ubezpieczenia.
- Świadczenie może być wypłacone 2 razy w trakcie trwania umowy ubezpieczenia.

3.5. Zwrot kosztów leczenia i rehabilitacji w następstwie nieszczęśliwego wypadku

- Jeśli w następstwie nieszczęśliwego wypadku, który miał miejsce w trakcie trwania naszej ochrony, poniesione zostały koszty związane z leczeniem lub rehabilitacją Ubezpieczonego (w tym odbudową stałych zębów), wówczas te koszty zwrócimy. Koszty podlegające zwrotowi przedstawiliśmy w lit. b).
- Zwrotowi podlegają poniesione w Polsce, wynikające z zaleceń lekarza, koszty:
 - udzielenia pierwszej pomocy przez lekarza,
 - pobytu w szpitalu, badań, zabiegów (w tym zabiegów rehabilitacyjnych) i operacji (w tym operacji plastycznych, których celem było usunięcie oszpecenia wynikającego z nieszczęśliwego wypadku),
 - odbudowy stałych zębów, które zostały uszkodzone lub utracone,
 - nabycia niezbędnych leków i środków opatrunkowych przepisanych przez lekarza,
 - transportu Ubezpieczonego z miejsca nieszczęśliwego wypadku, bezpośrednio po jego zejściu, do szpitala, ambulatorium lub lekarza, jeśli ze względu na stan zdrowia Ubezpieczonego nie może sam do nich dotrzeć.
- Koszty, które podlegają zwrotowi, mogą być poniesione do 24 miesięcy od daty zaistnienia nieszczęśliwego wypadku.
- Zwrotu kosztów dokonamy pod warunkiem, że nie mogły one być pokryte z powszechnego ubezpieczenia zdrowotnego lub ubezpieczenia społecznego.
- Zwrotu kosztów dokonamy na podstawie rachunków lub faktur, do wysokości sumy ubezpieczenia określonej na polisie.

3.6. Zwrot kosztów nabycia protez, nabycia lub wypożyczenia innych środków pomocniczych w następstwie nieszczęśliwego wypadku

- Zwrócimy poniesione w Polsce koszty nabycia protez, nabycia lub wypożyczenia innych środków pomocniczych (innych niż proteza), zaleconych przez lekarza w leczeniu następstw nieszczęśliwego wypadku, który miał miejsce w trakcie trwania naszej ochrony.
- Dodatkowo, jeśli w następstwie nieszczęśliwego wypadku dojdzie do uszkodzenia ciała, za które przyjmujemy odpowiedzialność zgodnie z pkt 2.2 lit. b), oraz uszkodzeniu lub zniszczeniu ulegną używane przez Ubezpieczonego okulary korekcyjne, to zwrócimy koszt ich naprawy albo nabycia nowych do 10% sumy ubezpieczenia przewidzianej dla świadczenia zwrotu kosztów nabycia protez, nabycia lub wypożyczenia innych środków pomocniczych w następstwie nieszczęśliwego wypadku.
- Koszty, które podlegają zwrotowi, mogą być poniesione do 24 miesięcy od daty zaistnienia nieszczęśliwego wypadku.
- Zwrotu kosztów dokonamy pod warunkiem, że nie mogły one być pokryte z powszechnego ubezpieczenia zdrowotnego lub ubezpieczenia społecznego.
- Zwrotu kosztów dokonamy na podstawie rachunków lub faktur, do wysokości sumy ubezpieczenia określonej w polisie, a w przypadku zwrotu kosztów naprawy okularów korekcyjnych albo nabycia nowych – do wysokości 10% sumy ubezpieczenia przewidzianej dla świadczenia zwrotu kosztów nabycia protez, nabycia lub wypożyczenia innych środków pomocniczych w następstwie nieszczęśliwego wypadku określonej w polisie.

3.7. Śmierć rodzica Ubezpieczonego w następstwie nieszczęśliwego wypadku

Jeśli w następstwie nieszczęśliwego wypadku, który miał miejsce w trakcie trwania naszej ochrony, zmarł rodzic Ubezpieczonego, a śmierć nastąpiła w ciągu 2 lat od tego zdarzenia, wówczas wypłacimy Ubezpieczonemu świadczenie w wysokości sumy ubezpieczenia określonej na polisie.

3.8. Zdiagnozowanie poważnego zachorowania

- a) Jeśli w trakcie trwania naszej ochrony po raz pierwszy zdiagnozowano u Ubezpieczonego poważne zachorowanie, wówczas wypłacimy Ubezpieczonemu świadczenie w wysokości sumy ubezpieczenia określonej na polisie. Świadczenie wypłacimy pod warunkiem, że Ubezpieczony pozostał przy życiu co najmniej 30 dni od daty zdiagnozowania poważnego zachorowania.
- b) Rodzaj i datę zdiagnozowania poważnego zachorowania ustalimy na podstawie dokumentacji medycznej.
- c) Nie wypłacimy świadczenia, jeśli poważne zachorowanie:
 - i) zostało zdiagnozowane przed upływem 30 dni od rozpoczęcia naszej ochrony; nie ma to zastosowania w przypadku nieprzerwanej kontynuacji ubezpieczenia szkolnego, czyli w drugim i kolejnych latach ubezpieczenia;
 - ii) jest następstwem wady wrodzonej i schorzeń będących jej skutkiem;
 - iii) jest następstwem samookaleczenia lub okaleczenia Ubezpieczonego na jego prośbę, niezależnie od stanu jego poczytalności.

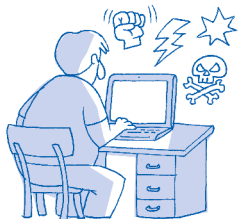


3.9. Ukąszenie przez kleszcza

Jeśli w trakcie trwania naszej ochrony Ubezpieczony zostanie ukąszony przez kleszcza, to zadzwoń do naszego Centrum Alarmowego pod numer tel. **+48 22 599 91 86** (koszt połączenia zgodnie z taryfą operatora). W ramach tego świadczenia:

- a) zwrócimy koszt wizyty lekarskiej związanej z usunięciem kleszcza do kwoty 500 zł; świadczenie realizowane jest w placówce medycznej wybranej przez Ubezpieczonego, po wcześniejszym zgłoszeniu zdarzenia do naszego Centrum Alarmowego;
- b) zorganizujemy i pokryjemy koszty badania kleszcza pod kątem nosicielstwa patogenów do kwoty 500 zł; świadczenie realizowane jest w placówce medycznej wybranej przez nasze Centrum Alarmowe; w razie braku dostępności placówki medycznej, z którą współpracuje nasze Centrum Alarmowe, zwrócimy koszty badania kleszcza w dowolnej placówce wybranej przez Ubezpieczonego do kwoty 500 zł;
- c) zwrócimy koszty zaleconej przez lekarza prowadzącego antybiotykoterapii do kwoty 500 zł (zwrot dotyczy leków zakupionych z recepty przepisanej przez lekarza).

Zapoznaj się z wyłączeniami naszej odpowiedzialności w pkt 10.



4. Hejt w Internecie

4.1. Zawierając umowę ubezpieczenia, za zapłatą dodatkowej składki, możesz rozszerzyć zakres naszej ochrony ubezpieczeniowej o Hejt w Internecie. To ubezpieczenie ochrony prawnej, które

obejmuje następstwa naruszenia dobrego imienia lub prawa do prywatności Ubezpieczonego w Internecie, w tym w mediach społecznościowych. Rozumiemy przez to pomówienie, znieważenie lub bezprawne ujawnienie informacji na temat życia prywatnego Ubezpieczonego, które miały miejsce w trakcie udzielanej ochrony ubezpieczeniowej.

4.2. Ubezpieczenie obejmuje trzy rodzaje świadczeń:

- a) pomoc prawną, w ramach której podejmiemy działania mające na celu ochronę uzasadnionych interesów Ubezpieczonego w stosunku do osoby, która opublikowała informacje stanowiące naruszenie dobrego imienia lub prawa do prywatności Ubezpieczonego, a także wydawcy lub właściciela hostingu, na stronach których informacje zostały opublikowane (szczegóły świadczenia opisujemy w pkt 4.4–4.14);
 - b) zorganizujemy i opłacimy specjalistę IT, którego zadaniem będzie usunięcie lub zatrzymanie dostępu do negatywnych lub bezprawnie udostępnionych informacji o Ubezpieczonym; przy realizacji tego świadczenia specjalista IT i my zobowiązujemy się do podjęcia wszelkich starań, związanych z usunięciem lub zatrzymaniem dostępu do negatywnych lub bezprawnie udostępnionych informacji;
 - c) zorganizujemy i pokryjemy koszty konsultacji Ubezpieczonego z psychologiem, związanych z naruszeniem dobrego imienia lub prawa do prywatności Ubezpieczonego w Internecie, w formie telekonsultacji udzielanych za pośrednictwem środków porozumiewania się na odległość (np. telefon, wideoczat) oraz 10 wizyt stacjonarnych w placówce medycznej.
- 4.3. Świadczenia opisane w pkt 4.2 realizowane będą maksymalnie do sumy ubezpieczenia, która wynosi **15 000 zł**.
- 4.4. Pamiętaj – w celu skorzystania z pomocy prawnej, pomocy specjalisty IT lub konsultacji z psychologiem, o których mowa w pkt 4.2, zadzwoń do naszego Centrum Alarmowego pod numer tel. **+48 22 599 91 86** (koszt połączenia zgodnie z taryfą operatora).
- 4.5. Pomoc prawna obejmuje podjęcie przez nas działań w celu ochrony uzasadnionych interesów prawnych Ubezpieczonego oraz pokrycie ich kosztów.
- 4.6. Interes prawny Ubezpieczonego uważa się za uzasadniony, jeżeli:
- a) istnieje szansa korzystnego dla Ubezpieczonego załatwienia sprawy, tj. gdy roszczenie Ubezpieczonego nie jest oczywiście bezzasadne;
 - b) ochrona interesów prawnych Ubezpieczonego nie jest sprzeczna z zasadami współżycia społecznego i dobrymi obyczajami;
 - c) koszty ochrony interesów prawnych Ubezpieczonego nie pozostają w rażącej dysproporcji do poniesionej szkody lub krzywdy, tj. gdy nie są rażąco wysokie.
- 4.7. W ramach pomocy prawnej zapewniamy infolinię prawną i reprezentację prawną.
- 4.8. W ramach infolinii prawnej zapewniamy:
- a) udzielenie bieżących konsultacji prawnych drogą elektroniczną,
 - b) przesłanie na życzenie Ubezpieczonego drogą elektroniczną tekstów obowiązujących lub archiwalnych aktów prawnych,
 - c) przesłanie informacji drogą elektroniczną o obowiązujących procedurach sądowych oraz o kosztach prowadzenia sporów prawnych,
 - d) udzielenie informacji o kancelariach prawnych specjalizujących się w zakresie spraw wskazanych przez Ubezpieczonego,
 - e) przygotowanie opinii prawnych,
 - f) przygotowanie w formie pisemnej wzorów pism procesowych.
- 4.9. W ramach reprezentacji prawnej zapewniamy:
- a) wstępną analizę i ocenę stanu prawnego danej sytuacji faktycznej Ubezpieczonego,
 - b) przygotowanie opinii prawnych,
 - c) doradztwo prawne i przedstawienie scenariusza następnie podejmowanych działań,
 - d) tłumaczenie dokumentów na język polski, sporządzenie opinii biegłego lub rzeczoznawcy,
 - e) podejmowanie działań w zakresie postępowania reklamacyjnego,

- f) podejmowanie działań na etapie przedsądowym, w tym działania w ramach postępowania pojednawczego i mediacyjnego, oraz pomoc w złożeniu na policji lub w prokuraturze zawiadomienia o podejrzeniu popełnienia przestępstwa, oszustwa, pomówienia lub znieważenia,
 - g) podejmowanie działań w ramach postępowania sądowego przed sądem pierwszej instancji.
- 4.10. W związku z ochroną uzasadnionych interesów prawnych Ubezpieczonego zapewniamy pokrycie następujących kosztów, opłat i wydatków (na zasadach i do wysokości sumy ubezpieczenia, o której mowa w pkt 4.3):
- a) wynagrodzenie Usługodawcy z tytułu analizy lub opiniowania sytuacji prawnej, w jakiej znalazł się Ubezpieczony,
 - b) wynagrodzenie Usługodawcy z tytułu tłumaczenia dokumentacji na język polski, opinii biegłego lub rzeczoznawcy, niezbędnej do ochrony interesów prawnych Ubezpieczonego,
 - c) wynagrodzenie Usługodawcy z tytułu podejmowania działań związanych z postępowaniem reklamacyjnym,
 - d) koszty postępowania przed sądami powszechnymi i sądami administracyjnymi w pierwszej instancji oraz przed sądami polubownymi,
 - e) koszty procesu zasądzone od Ubezpieczonego na rzecz strony przeciwnej lub Skarbu Państwa.
- 4.11. W ramach pomocy prawnej, w sytuacjach wymagających udziału Usługodawcy, Ubezpieczony zobowiązany jest udzielić pełnomocnictwa Usługodawcy, umożliwiającego podejmowanie działań zmierzających do ochrony uzasadnionych interesów prawnych Ubezpieczonego.
- 4.12. Jeśli pomoc prawna odbywa się z udziałem Usługodawcy, nasze Centrum Alarmowe może zaproponować Ubezpieczonemu odpowiedniego Usługodawcę. Ubezpieczony ma prawo wyboru innego Usługodawcy niż zaproponowany przez Centrum Alarmowe. W takiej sytuacji Ubezpieczony musi jednak wcześniej uzyskać zgodę Centrum Alarmowego, a ono może jej odmówić tylko w sytuacji, gdy wskazany przez Ubezpieczonego usługodawca nie ma uprawnień adwokata lub radcy prawnego.
- 4.13. Centrum Alarmowe nie pokryje kosztów działań, które nie miałyby zostać podjęte gdyby nie spóźnione działanie Ubezpieczonego.
- 4.14. Ubezpieczony zobowiązuje się zapewnić, aby wybrany przez niego Usługodawca, który go reprezentuje na bieżąco, informował nasze Centrum Alarmowe o przebiegu działań podejmowanych w ramach pomocy prawnej. O poszczególnych zamierzonych działaniach Ubezpieczony ma obowiązek informować Centrum Alarmowe sam lub za pośrednictwem swojego przedstawiciela prawnego, a przed ich wykonaniem uzyskać zgodę Centrum Alarmowego. W przypadku naruszenia niniejszego obowiązku przez Ubezpieczonego Centrum Alarmowe jest uprawnione do odmowy pokrycia kosztów podjęcia nieuzgodnionych działań, chyba że brak powiadomienia i uzyskania zgody wynikał z okoliczności obiektywnych, niezależnych od Ubezpieczonego.

Zapoznaj się z wyłączeniami naszej odpowiedzialności w pkt 10.



5. OC w życiu prywatnym

- 5.1. Zawierając umowę ubezpieczenia, za zapłatą dodatkowej składki, możesz rozszerzyć zakres naszej ochrony ubezpieczeniowej o odpowiedzialność cywilną deliktową Ubezpieczonego w życiu prywatnym z tytułu szkód rzeczowych lub osobowych wyrządzonych osobom trzecim w związku z wykonywaniem przez

Ubezpieczonego czynności życia prywatnego oraz w związku z nauką lub odbywaniem praktyk przyuczających do zawodu.

- 5.2. Ochroną ubezpieczeniową objęte są szkody powstałe na skutek deliktu, który zaistniał w okresie udzielanej ochrony ubezpieczeniowej.
- 5.3. Zakresem tego ubezpieczenia objęte są szkody wyrządzone przez Ubezpieczonego nieumyślnie.
- 5.4. Za czynności życia prywatnego uważamy wyłącznie te czynności wykonywane przez Ubezpieczonego, które podejmuje on poza swoją aktywnością zawodową, zatrudnieniem oraz prowadzeniem działalności gospodarczej. Za czynności życia prywatnego uważamy również:
 - a) uczestnictwo w zajęciach szkolnych w charakterze ucznia, studenta, doktoranta lub słuchacza placówki oświatowo-wychowawczej,
 - b) odbywanie praktyk (w tym praktyki studentów akademii medycznych),
 - c) amatorskie uprawianie sportu, tj. aktywność sportową, której celem jest odpoczynek i rozrywka,
 - d) wyczynowe uprawianie sportu,
 - e) posiadanie lub używanie rowerów, rowerów elektrycznych, hulajnóg, hulajnóg elektrycznych, deskorolek, deskorolek elektrycznych, rolek, urządzeń segway, hoverboard/monowheel, wózków inwalidzkich,
 - f) posiadanie lub używanie sprzętu pływającego do własnego użytku, pod warunkiem posiadania wymaganych uprawnień do korzystania z wyżej wymienionego sprzętu, jeśli są one prawnie wymagane,
 - g) jazdę konną.
- 5.5. Suma gwarancyjna wynosi **30 000 zł** i stanowi górną granicę naszej odpowiedzialności w odniesieniu do jednego i wszystkich zdarzeń w trakcie trwania umowy ubezpieczenia, łącznie dla szkód rzeczowych i osobowych.
- 5.6. W przypadku szkód powstałych wskutek zniszczenia lub uszkodzenia sprzętu elektronicznego, audiowizualnego, komputerowego, fotograficznego, teleinformatycznego oraz instrumentów muzycznych należących do osób trzecich świadczenie z tytułu każdej szkody zostanie pomniejszone o kwotę 500 zł.
- 5.7. W granicach sumy gwarancyjnej jesteśmy zobowiązani do:
 - a) pokrycia kosztów wynagrodzenia rzeczoznawców powołanych przez Ubezpieczonego za naszą zgodą w celu ustalenia okoliczności lub rozmiaru szkody,
 - b) pokrycia niezbędnych kosztów obrony sądowej przed roszczeniem poszkodowanego,
 - c) pokrycia kosztów mediacji lub postępowania pojednawczego prowadzonego w związku ze zgłoszonymi roszczeniami odszkodowawczymi, o ile poleciliśmy Ubezpieczonemu prowadzenie takiej mediacji lub postępowania,
 - d) pokrycia kosztów akcji ratowniczej.
- 5.8. Jeśli tytułem świadczenia za szkody na osobie przysługują poszkodowanemu zarówno świadczenie jednorazowe, jak i renty, zaspokoimy je z obowiązującej sumy gwarancyjnej w następującej kolejności:
 - a) świadczenie jednorazowe,
 - b) renty czasowe.
- 5.9. Nie odpowiadamy za dodatkowe koszty wynikające z braku zgody Ubezpieczonego na zawarcie przez nas ugody z osobą poszkodowaną lub na zaspokojenie jej roszczeń.

Zapoznaj się z wyłączeniami naszej odpowiedzialności w pkt 10.

6. Zawarcie umowy ubezpieczenia

- 6.1. Dane przekazywane przez Ciebie, niezbędne do zawarcia umowy ubezpieczenia, o które jesteś pytany podczas zawierania umowy ubezpieczenia, obejmują w szczególności:
- a) Twoje dane osobowe i Ubezpieczonego,
 - b) okres ubezpieczenia,
 - c) dane mające wpływ na wysokość składki, o których mowa w pkt 8.2.

- 6.2. Na podstawie uzyskanych od Ciebie informacji przygotujemy ofertę zawarcia umowy ubezpieczenia, która będzie zawierała informacje o zakresie ochrony ubezpieczeniowej, wysokość składki oraz termin i sposób jej płatności. Ofertę doręczymy Ci wraz z OWU. Nasza oferta będzie ważna do dnia wskazanego w niej jako dzień zapłaty składki.
- 6.3. Umowa ubezpieczenia zostanie zawarta z chwilą zapłaty składki w terminie wskazanym w ofercie.
- 6.4. Możemy uzależnić zawarcie umowy od dostarczenia nam dokumentów oraz ich zaakceptowania przez nas lub udzielenia dodatkowych informacji niezbędnych do oceny ryzyka ubezpieczeniowego.
- 6.5. Dla tego samego Ubezpieczonego, w tym samym czasie, może być zawarta tylko jedna umowa ubezpieczenia.

7. Czas trwania ochrony ubezpieczeniowej

- 7.1. Nasza ochrona ubezpieczeniowa rozpoczyna się w terminie określonym na polisie jako początek ochrony ubezpieczeniowej, nie wcześniej jednak niż po zawarciu umowy ubezpieczenia.
- 7.2. Ochrona ubezpieczeniowa wygasa z terminem rozwiązania umowy ubezpieczenia oraz w innych przypadkach określonych w OWU.

8. Składka

- 8.1. Składkę ubezpieczeniową ustalamy na podstawie taryfy obowiązującej w dniu zawarcia umowy ubezpieczenia.
- 8.2. Wysokość składki ustalamy w szczególności na podstawie:
- okresu ubezpieczenia,
 - zakresu ubezpieczenia,
 - wysokości sum ubezpieczenia i sumy gwarancyjnej,
 - innych czynników istotnych dla oceny ryzyka ubezpieczeniowego, o które pyaliśmy Cię podczas zawierania umowy ubezpieczenia.
- 8.3. Składka płatna jest jednorazowo.
- 8.4. Za dzień zapłaty składki uznajemy w przypadku płatności:
- przelewem bankowym – dzień wpływu składki na nasz rachunek bankowy;
 - gotówką – dzień zapłacenia składki przedstawicielowi uprawnionemu przez nas do pobrania składki,
 - elektronicznych za pośrednictwem agenta rozliczeniowego w rozumieniu ustawy z dnia 19 sierpnia 2011 r. o usługach płatniczych – dzień dokonania autoryzacji płatności elektronicznej przez agenta rozliczeniowego.
- 8.5. W razie rozwiązania umowy ubezpieczenia przed upływem okresu ubezpieczenia składka zostanie Ci zwrócona proporcjonalnie za okres niewykorzystanej ochrony ubezpieczeniowej.

9. Twoje i Ubezpieczonego obowiązki

- 9.1. Ty masz obowiązki:
- podać nam wszystkie znane sobie okoliczności, o które pytamy podczas zawierania umowy ubezpieczenia albo przed zawarciem umowy ubezpieczenia w innych pismach. Jeżeli zawierasz umowę przez przedstawiciela, obowiązek ten ciąży również na nim i obejmuje ponadto okoliczności jemu znane;
 - zawiadomić nas o wszelkich zmianach okoliczności, o których mowa w lit. a), niezwłocznie po otrzymaniu o nich wiadomości;
 - sprawdzić po otrzymaniu polisy poprawność danych i informacji w niej zawartych;
 - zgłosić nam telefonicznie lub na piśmie – w terminie 7 dni od dnia otrzymania polisy – stwierdzone niezgodności danych oraz podać poprawne dane;
 - przed zawarciem umowy ubezpieczenia na cudzy rachunek przekazać osobie zainteresowanej OWU wraz z informacją o istotnych postanowieniach OWU na piśmie lub, jeśli wyrazi ona na to zgodę, na innym trwałym nośniku.
- 9.2. Nie ponosimy odpowiedzialności za skutki okoliczności, które z naruszeniem pkt 9.1 lit. a) i b) nie zostały podane do naszej wiadomości. Jeżeli do naruszenia pkt 9.1 lit. a) i b) doszło z winy umyślnej, w razie wątpliwości przyjmujemy, że zdarzenie ubez-

piezeniowe przewidziane umową ubezpieczenia i jego następstwa są skutkiem okoliczności, o których mowa w zdaniu poprzedzającym.

- 9.3. W razie zajścia zdarzenia objętego ochroną ubezpieczeniową Ty i Ubezpieczony macie obowiązki:
- w miarę możliwości użyć dostępnych środków w celu ratowania przedmiotu ubezpieczenia oraz zapobieżenia szkodzie lub zmniejszenia jej rozmiarów;
 - niezwłocznie powiadomić nas o zdarzeniu;
 - przedstawić nam wskazane przez nas dokumenty i dane niezbędne do ustalenia zasadności roszczenia i wysokości świadczenia oraz udzielić wszelkich wymaganych przez nas informacji, wypełnić zgodnie z prawdą przedłożony formularz zgłoszenia szkody i zwrócić nam we wskazanym terminie;
 - umożliwić nam zasięgnięcie informacji dotyczących stanu zdrowia Ubezpieczonego, w szczególności u lekarzy prowadzących.

10. Za co nie odpowiadamy?

- 10.1. Z naszej odpowiedzialności wyłączone są nieszczęśliwe wypadki, szkody i zdarzenia:
- spowodowane przez Ubezpieczonego umyślnie lub wskutek rażącego niedbalstwa, chyba że zapłata odszkodowania lub spełnienie świadczenia odpowiada w danych okolicznościach względem słuszności;
 - spowodowane działaniami wojennymi, zbrojnymi, zamieszkami, świadomym i dobrowolnym uczestnictwem Ubezpieczonego w aktach terroru, przemocy, chyba że jego udział w aktach przemocy wynikał z wykonywania czynności służbowych, stanu wyższej konieczności lub obrony koniecznej;
 - powstałe wskutek znajdowania się Ubezpieczonego w stanie nietrzeźwości lub w stanie po użyciu alkoholu, środków odurzających, substancji psychotropowych lub środków zastępczych w rozumieniu przepisów o przeciwdziałaniu narkomanii lub podobnie działających leków, a niezalecanych przez lekarza; musi zachodzić związek przyczynowy pomiędzy zaistniałym nieszczęśliwym wypadkiem, szkodą lub zaistniałym zdarzeniem i użyciem wyżej wymienionych substancji przez Ubezpieczonego;
 - powstałe wskutek usiłowania lub popełnienia przez Ubezpieczonego czynu spełniającego ustawowe znamiona przestępstwa;
 - powstałe wskutek uprawiania przez Ubezpieczonego sportów wysokiego ryzyka;
 - powstałe w trakcie pełnienia przez Ubezpieczonego zasadniczej służby wojskowej;
 - powstałe wskutek prowadzenia przez Ubezpieczonego pojazdu lądowego, wodnego lub powietrznego bez odpowiednich uprawnień, jeśli były one wymagane prawem, chyba że zapłata odszkodowania lub spełnienie świadczenia odpowiada w danych okolicznościach względem słuszności;
 - powstałe w czasie ruchu pojazdu, gdy nie był on dopuszczony do ruchu, a w przypadku pojazdów podlegających rejestracji – gdy w chwili zaistnienia zdarzenia pojazd nie miał ważnego badania technicznego. Musi zachodzić związek przyczynowy pomiędzy zaistniałym zdarzeniem a niedopuszczeniem pojazdu do ruchu albo brakiem badania technicznego pojazdu.
- 10.2. W przypadku śmierci rodzica Ubezpieczonego postanowienia pkt 10.1 stosujemy odpowiednio.
- 10.3. W przypadku świadczenia Ukąszenie przez kleszcza dodatkowo nie odpowiadamy za niespełnienie lub opóźnienie w realizacji świadczenia, gdy jego udzielenie było uniemożliwione lub opóźnione z powodu:
- działania siły wyższej, tj. trzęsienia lub osunięcia się ziemi, powodzi, huraganu, pożaru lub awarii urządzeń telekomunikacyjnych,
 - czynników nadzwyczajnych i od nas niezależnych, tj. strajki, niepokoje społeczne, ataki terrorystyczne, wojna, skutki promieniowania radioaktywnego, a także ograniczenia w poruszaniu się wprowadzone decyzjami władz administracyjnych, mogące powodować niemożliwość realizacji danych świadczeń.

- 10.4. W przypadku świadczenia Ukąszenie przez kleszcza dodatkowo nie odpowiadamy za:
- ukąszenie, do którego doszło przed rozpoczęciem naszej ochrony;
 - antybiotykoterapię, która została zalecona w związku z chorobą przewlekłą lub chorobą zdiagnozowaną przed rozpoczęciem naszej ochrony lub innym zdarzeniem niż ukąszenie przez kleszcza;
 - wszelkie skutki niezastosowania się Ubezpieczonego do decyzji lub zaleceń lekarza prowadzącego, innego lekarza bądź samowolne podejmowanie przez Ubezpieczonego decyzji sprzecznych z zaleceniami lekarza prowadzącego lub innego lekarza.
- 10.5. W przypadku ubezpieczenia Hejt w Internecie dodatkowo nie ponosimy odpowiedzialności, jeśli Ubezpieczony udzielił pełnomocnictwa radcy prawnemu lub adwokatowi bez wiedzy i zgody naszego Centrum Alarmowego, a także nie ponosimy odpowiedzialności w związku z utratą przez Ubezpieczonego spodziewanego zysku lub korzyści, wynagrodzenia, kar umownych.
- 10.6. W przypadku ubezpieczenia Hejt w Internecie dodatkowo nie odpowiadamy w przypadku sporów:
- dotyczących naruszenia dobrego imienia lub prawa do prywatności Ubezpieczonego w innych mediach niż: blog, forum dyskusyjne, sieć społecznościowa lub strona internetowa;
 - dotyczących naruszenia dobrego imienia lub prawa do prywatności Ubezpieczonego za pośrednictwem mediów informacyjnych, tj. gazety internetowej, telewizji internetowej, radia internetowego;
 - pomiędzy Ubezpieczycielem a Ubezpieczonym;
 - których przedmiotem jest prawo, które zostało przeniesione na Ubezpieczonego przez osobę trzecią lub scedowane na Ubezpieczonego przez osobę trzecią albo prawo, które Ubezpieczony realizuje dla osoby trzeciej.
- 10.7. Nie zorganizujemy i nie pokryjemy kosztów psychoterapii Ubezpieczonego.
- 10.8. W przypadku ubezpieczenia OC w życiu prywatnym dodatkowo nie odpowiadamy za szkody:
- powstałe w następstwie aktów wandalizmu lub sabotażu,
 - wynikłe z przeniesienia jakichkolwiek chorób;
 - powstałe wskutek umownego przejęcia przez Ubezpieczonego odpowiedzialności cywilnej osoby trzeciej albo wskutek rozszerzenia zakresu własnej odpowiedzialności cywilnej wynikającej z ustawy,
 - związane z naruszeniem praw autorskich, patentów, znaków towarowych i oznaczeń,
 - polegające na utracie lub uszkodzeniu pieniędzy i innych środków płatniczych, kart płatniczych, papierów wartościowych, wszelkich rodzajów dokumentów, zbiorów filatelistycznych, numizmatycznych, archiwalnych, biżuterii (w tym zegarków), dzieł sztuki,
 - w mieniu, które Ubezpieczony posiadał na podstawie umowy najmu, dzierżawy, użyczenia, przechowania, leasingu lub innego tytułu umownego; wyłączenie to nie dotyczy szkód powstałych w wyniku ognia, wybuchu lub zalania ani szkód powstałych w sprzęcie sportowym, który Ubezpieczony posiadał na podstawie umowy najmu, dzierżawy lub użyczenia,
 - objęte systemem ubezpieczeń obowiązkowych,
 - polegające na obowiązku zapłaty kary umownej, grzywny, świadczenia o charakterze karnym oraz kary o charakterze pieniężnym,
 - związane z hodowlą zwierząt do celów zarobkowych,
 - wyrządzone przez wszelkiego rodzaju wirusy komputerowe lub programy zakłócające pracę jakiegokolwiek programu, komputera, sieci, telefonu, niezależnie od przyczyn ich pojawienia się, w tym związane z dostępem do Internetu i korzystaniem z niego;
 - wyrządzone osobom wspólnie zamieszkującym lub wspólnie prowadzącym gospodarstwo domowe (nie dotyczy roszczeń za szkody powstałe w związku z posiadaniem lub używaniem środka komunikacji określonego w pkt 5.3 lit. e), który na

podstawie art. 436 kodeksu cywilnego jest mechanicznym środkiem komunikacji poruszającym za pomocą sił przyrody),

- wyrządzone podmiotowi prowadzącemu działalność gospodarczą, jeżeli Ubezpieczony jest jego właścicielem, współwłaścicielem, udziałowcem lub akcjonariuszem,
- jeśli wypłata świadczenia lub świadczenie usługi wynikające z umowy ubezpieczenia mogłyby narazić Ubezpieczonego na sankcje, zakazy lub restrykcje wynikające z rezolucji Organizacji Narodów Zjednoczonych lub na jakiegokolwiek sankcje handlowe lub gospodarcze wynikające z prawa Unii Europejskiej, Zjednoczonego Królestwa Wielkiej Brytanii i Irlandii Północnej, Stanów Zjednoczonych Ameryki lub Polski.

11. Szczególne środki ograniczające – kogo dotyczą i kiedy możemy je zastosować

- 11.1. Umowę ubezpieczenia możemy zawrzeć pod warunkiem, że Ty, Ubezpieczony lub uprawniony z umowy ubezpieczenia nie znajdujecie się na żadnej liście sankcyjnej, tj. liście:
- osób objętych sankcjami gospodarczymi, handlowymi, finansowymi, embargiem, lub
 - terrorystów, lub
 - osób podejrzanych o terroryzm, lub
 - członków organizacji terrorystycznych,
- wydanej przez:
- Organizację Narodów Zjednoczonych (ONZ),
 - Unię Europejską (UE),
 - Stany Zjednoczone Ameryki Północnej,
 - inne państwa i organizacje międzynarodowe
- lub na podstawie innych powszechnie obowiązujących przepisów prawa.
- 11.2. Jeśli ustalimy, że Ty, Ubezpieczony lub uprawniony z umowy ubezpieczenia znajdujecie się na jakiegokolwiek liście sankcyjnej, o której mowa w pkt 11.1, to w ciągu 30 dni od wystawienia dokumentu ubezpieczenia poinformujemy Cię o tym, że nie zawarliśmy z Tobą umowy, a wystawiony dokument ubezpieczenia jest nieważny. Jeśli natomiast Ty, Ubezpieczony lub uprawniony z umowy ubezpieczenia nie jesteście wpisani na żadne listy sankcyjne, to umowa ubezpieczenia obowiązuje od dnia wystawienia dokumentu ubezpieczenia.
- 11.3. Jeśli w czasie trwania umowy ubezpieczenia okaże się, że Ty, Ubezpieczony lub uprawniony z umowy ubezpieczenia zostaliście wpisani na listę sankcyjną lub jesteście pośrednio lub bezpośrednio kontrolowani przez osobę wpisaną na listę sankcyjną, to podejmiemy działania wynikające z obowiązujących przepisów prawa – w tym możemy zamrozić środki należne z umowy ubezpieczenia lub możemy ich nie wypłacić.

12. Zasady wypłaty i realizacji świadczeń i odszkodowań (łącznie dalej: świadczenia)

- 12.1. Ubezpieczony lub osoba uprawniona do otrzymania świadczenia zobowiązani są zawiadomić nas o nieszczęśliwym wypadku, szkodzie lub zdarzeniu, objętych naszą ochroną ubezpieczeniową, oraz do dostarczenia żądanych przez nas dokumentów niezbędnych do ustalenia naszej odpowiedzialności i wysokości świadczenia.
- 12.2. Wszelkie dokumenty niezbędne do ustalenia naszej odpowiedzialności i wysokości świadczenia muszą być przedłożone w języku polskim.
- 12.3. Świadczenia wypłacamy w polskich złotych. Jeśli koszty podlegające zwrotowi na podstawie niniejszych OWU są ponoszone w walucie obcej, to świadczenie wypłacamy w polskich złotych według kursu średniego walut obcych ogłaszanego przez NBP, obowiązującego w dniu zajścia zdarzenia.
- 12.4. Pamiętaj, że wypłata świadczenia pomniejsza sumy ubezpieczenia i sumę gwarancyjną (redukcyjna suma ubezpieczenia i suma gwarancyjna).
- 12.5. Świadczenie wypłacamy w terminie:
- 30 dni od dnia otrzymania zawiadomienia o zdarzeniu objętym ochroną ubezpieczeniową,

b) a jeśli w wyżej wymienionym terminie wyjaśnienie okoliczności koniecznych do ustalenia odpowiedzialności lub wysokości świadczenia jest niemożliwe, świadczenie wypłacamy w terminie 14 dni od dnia, w którym – przy zachowaniu należytej staranności – wyjaśnienie tych okoliczności było możliwe; bezsporną część świadczenia wypłacimy w terminie 30 dni od dnia otrzymania zawiadomienia o zdarzeniu objętym ochroną ubezpieczeniową.

12.6. Świadczenie z umowy ubezpieczenia wypłacamy Ubezpieczonemu, a w przypadku ubezpieczenia OC w życiu prywatnym osobie uprawnionej do otrzymania świadczenia.

12.7. W przypadku śmierci Ubezpieczonego świadczenie wypłacamy:

- a) osobie lub osobom wskazanym przez Ubezpieczonego jako uprawnione do otrzymania świadczenia;
- b) w przypadku braku osób wymienionych w lit. a), uprawnionymi do otrzymania świadczenia są wymienione niżej osoby w następującej kolejności:
 - i) małżonek Ubezpieczonego, a w razie jego braku
 - ii) dzieci Ubezpieczonego w równych częściach, a w razie ich braku
 - iii) rodzice Ubezpieczonego w równych częściach, a w razie ich braku
 - iv) rodzeństwo Ubezpieczonego w równych częściach, a w razie ich braku
 - v) spadkobiercy Ubezpieczonego zgodnie z zasadami dziedziczenia.

12.8. Świadczenie nie przysługuje osobie, która umyślnie przyczyniła się do śmierci Ubezpieczonego lub która zmarła przed Ubezpieczonym.

13. Rozwiązanie umowy ubezpieczenia

13.1. Umowa ubezpieczenia rozwiązuje się z upływem ostatniego dnia okresu ubezpieczenia wskazanego na polisie.

13.2. Jeżeli umowa ubezpieczenia jest zawarta na okres dłuższy niż 6 miesięcy, masz prawo odstąpienia od umowy ubezpieczenia w terminie 30 dni. Jeżeli najpóźniej w chwili zawarcia umowy nie poinformowaliśmy Cię o prawie odstąpienia od umowy, termin 30 dni biegnie od dnia, w którym dowiedziałeś się o tym prawie.

13.3. Możesz wypowiedzieć umowę ubezpieczenia w dowolnym czasie z zachowaniem 30-dniowego okresu wypowiedzenia.

13.4. Jeśli jesteś konsumentem, a umowa ubezpieczenia została zawarta na odległość, możesz od niej odstąpić w terminie 30 dni od dnia poinformowania Cię o zawarciu umowy ubezpieczenia lub od dnia potwierdzenia informacji, o którym mowa w art. 39 ust. 3 ustawy o prawach konsumenta, jeżeli jest to termin późniejszy. Termin uważa się za zachowany, jeżeli przed jego upływem oświadczenie zostało wysłane.

13.5. Oświadczenie o odstąpieniu od umowy ubezpieczenia lub jej wypowiedzenie możesz nam przekazać w dowolnej formie, tj. na piśmie, a także telefonicznie lub drogą elektroniczną. W przypadku składania oświadczenia na piśmie termin uważa się za zachowany, jeżeli przed jego upływem oświadczenie zostało wysłane.

13.6. Rozwiązanie umowy ubezpieczenia nie zwalnia Cię z obowiązku opłacenia składki za okres, w którym udzielaliśmy ochrony ubezpieczeniowej.

14. Roszczenia zwrotne

14.1. Z chwilą wypłaty świadczenia roszczenia Ubezpieczonego względem osób trzecich, odpowiedzialnych za spowodowanie szkody, przechodzą na nas do wysokości wypłaconego świadczenia.

14.2. Nie przechodzą na nas roszczenia regresowe (zwrotne) Ubezpieczonego w stosunku do osób, z którymi Ubezpieczony pozostaje we wspólnym gospodarstwie domowym, chyba że sprawca wyraził zgodę na wyrażenie szkody umyślnie.

14.3. Jeśli Ubezpieczony zrzekł się roszczeń o odszkodowanie w stosunku do osoby odpowiedzialnej za szkodę lub wyraził zgodę na jego zmniejszenie, możemy odmówić wypłaty świadczenia lub odpowiednio je zmniejszyć. Jeśli fakt zrzeczenia się lub ograniczenia roszczeń przez Ubezpieczonego ujawnił się po wypłacie świadczenia, przysługuje nam prawo do dochodzenia od osoby,

której wypłacono świadczenie, zwrotu całości lub stosownej części wypłaconego świadczenia.

15. Sposób dochodzenia roszczeń

15.1. Po otrzymaniu zawiadomienia o zajściu zdarzenia objętego ochroną ubezpieczeniową, w terminie 7 dni od dnia jego otrzymania, poinformujemy o tym fakcie Ciebie lub Ubezpieczonego, jeżeli nie jesteście osobami występującymi z tym zawiadomieniem, oraz podejmiemy postępowanie dotyczące ustalenia stanu faktycznego zdarzenia, zasadności zgłoszonych roszczeń i wysokości świadczenia. Informujemy również osobę występującą z roszczeniem pisemnie lub w inny sposób, na który osoba ta wyraziła zgodę, jakie dokumenty są potrzebne do ustalenia naszej odpowiedzialności lub wysokości świadczenia, jeżeli jest to niezbędne do dalszego prowadzenia postępowania.

15.2. Jeżeli w terminach określonych w pkt 12.5 nie wypłacimy świadczenia, zawiadamiamy pisemnie osobę zgłaszającą roszczenie oraz Ubezpieczonego, w przypadku umowy ubezpieczenia zawartej na cudzy rachunek, jeżeli Ubezpieczony nie jest osobą zgłaszającą roszczenie, o przyczynach niemożności zaspokojenia roszczeń w całości lub w części, a także wypłacamy bezsporną część świadczenia. Jeżeli świadczenie nie przysługuje lub przysługuje w innej wysokości niż określona w zgłoszonym roszczeniu, informujemy o tym pisemnie osobę występującą z roszczeniem oraz Ubezpieczonego, w przypadku umowy ubezpieczenia zawartej na cudzy rachunek, jeżeli Ubezpieczony nie jest osobą zgłaszającą roszczenie, wskazując na okoliczności oraz na podstawę prawną uzasadniającą całkowitą lub częściową odmowę wypłaty świadczenia. Nasza informacja zawiera pouczenie o możliwości dochodzenia roszczeń na drodze sądowej.

16. Co rozumiemy przez pojęcia użyte w OWU?

16.1. **Centrum Alarmowe** – podmiot zajmujący się organizacją i świadczeniem usług określonych w OWU w zakresie świadczeń Ukąszenie przez kleszcza i Hejt w Internecie; Centrum Alarmowe czynne jest 24 godziny na dobę pod numerem telefonu +48 22 599 91 86 (koszt połączenia według taryfy operatora);

16.2. **choroba zdiagnozowana** – choroba, która została rozpoznana i ujawniona w dokumentacji medycznej przez lekarza lub lekarza dentyście, przy czym rozpoznanie może być zapisane także w formie akronimu albo pod postacią aktualnie obowiązującego kodu ICD (Międzynarodowej Statystycznej Klasyfikacji Chorób i Problemów Zdrowotnych);

16.3. **konsultacja prawna** – udzielenie informacji o powszechnie obowiązujących przepisach prawa polskiego, o dotychczasowym orzecznictwie oraz o doktrynie w zakresie zgłoszonego przez Ubezpieczonego problemu prawnego; konsultacja prawna nie obejmuje analizy dokumentów;

16.4. **koszty leczenia i rehabilitacji** – poniesione na leczenie skutków nieszczęśliwego wypadku i niezbędne z medycznego punktu widzenia koszty:

- a) pobytu w szpitalu,
- b) badań, zabiegów ambulatoryjnych, operacji,
- c) rehabilitacji,
- d) wizyt lekarskich,
- e) transportu medycznego Ubezpieczonego do szpitala, ambulatorium;

16.5. **lekarz prowadzący** – lekarz przydzielony do opieki nad Ubezpieczonym z ramienia placówki medycznej, w której Ubezpieczony poddał się leczeniu;

16.6. **my** – UNIQA TU S.A., czyli Ubezpieczyciel;

16.7. **nieszczęśliwy wypadek** – przypadkowe, nagłe zdarzenie powstałe w okresie udzielanej ochrony ubezpieczeniowej, wywołane przyczyną zewnętrzną (w tym spowodowane przez zwierzęta, np. pogryzienia przez psa, ukąszenia lub użądlenia), niezależne od woli ani od stanu zdrowia Ubezpieczonego oraz odpowiednio rodzica Ubezpieczonego; za nieszczęśliwy wypadek nie uznaje się następstw zdrowotnych przeciążenia, wysiłku, dźwignięcia, pochylenia, a także zawału serca, udaru mózgu i innych chorób, nawet jeśli wystąpiły nagłe;

- 16.8. **opinia prawna** – udzielenie pisemnej informacji dotyczącej zastosowania obowiązujących norm prawa polskiego w przedstawionym przez Ubezpieczonego stanie faktycznym; opinia prawna obejmuje także weryfikację przedstawionych przez Ubezpieczonego dokumentów w zakresie ich poprawności oraz wskazania zagrożeń prawnych dla Ubezpieczonego;
- 16.9. **pobyt w szpitalu** – pobyt Ubezpieczonego w szpitalu na terenie całego świata spowodowany nieszczęśliwym wypadkiem lub chorobą, który był niezbędny z leczniczego punktu widzenia i został potwierdzony w dokumentacji medycznej oraz rozpoczął się w czasie trwania ochrony ubezpieczeniowej; w rozumieniu niniejszych OWU okres pobytu w szpitalu rozpoczyna się w momencie przyjęcia Ubezpieczonego do szpitala, a kończy w momencie wypisania Ubezpieczonego ze szpitala; wpis i wypis ze szpitala nie mogą mieć miejsca tego samego dnia;
- 16.10. **poważne zachorowanie** – jeden z poniżej wymienionych stanów powodujący zaburzenie czynności organizmu lub życiowo ważnego narządu, które miało miejsce w okresie trwania ochrony ubezpieczeniowej; poważne zachorowanie musi być potwierdzone wymaganą przez prawo dokumentacją medyczną sporządzoną przez lekarza, który posiada nieograniczone prawo wykonywania zawodu i prowadzi leczenie i diagnostykę Ubezpieczonego w zakresie poważnego zachorowania; poważne zachorowania to:
- a) **COVID-19** – ostra choroba zakaźna układu oddechowego wywołana wirusem SARS-CoV-2, skutkująca wystąpieniem u Ubezpieczonego przynajmniej jednego z poniższych powikłań:
- ostra niewydolność oddechowa wymagająca tlenoterapii,
 - posocznica;
- wyłączeniu naszej odpowiedzialności podlegają przypadki niewymagające hospitalizacji;
- b) **cukrzyca** – choroba metaboliczna o wieloczynnikowej etiologii, charakteryzująca się przewlekłą hiperglikemią, która rozwija się w wyniku defektu wydzielania lub działania insuliny bądź też obu tych zaburzeń;
- c) **inwazyjna choroba pneumokokowa (ICHp)** – pierwotne zakażenie wywołane przez pneumokoki (*Streptococcus pneumoniae*), o dużym nasileniu objawów chorobowych, występujące u Ubezpieczonego, przebiegające pod postacią chorób o charakterze miejscowym lub uogólnionym; zakresem ubezpieczenia objęte są przypadki ciężkich zakażeń inwazyjnych: zapalenie opon mózgowo-rdzeniowych, kości i szpiku, stawów, wsierdza, osierdza, otrzewnej, ucha środkowego, sepsa pneumokokowa lub ciężkie przypadki zakażeń inwazyjnych pozostawiające trwałe następstwa pod postacią utraty słuchu, zaburzeń procesu uczenia się, opóźnień w nauce mowy, porażań lub innych ubytków neurologicznych; z ochrony ubezpieczeniowej wyłączone są: zakażenia pneumokokowe o przebiegu lekkim, niepowikłane lub niepozostawiające trwałych następstw oraz pourazowe wtórne zakażenia pneumokokowe; rozpoznanie ICHp oraz jej trwałych następstw winno być jednoznacznie potwierdzone wynikami badań, w tym bakteriologicznych, i zawarte w dokumentacji medycznej wydanej przez ośrodek służby zdrowia prowadzący leczenie;
- d) **łagodny guz mózgu** – niezłośliwy rozrost tkanki ograniczony do opon mózgowych, mózgu lub nerwów czaszkowych i znajdujący się wewnątrz mózgowcaszki; guz ten powinien być leczony poprzez:
- usunięcie chirurgiczne lub
 - stereotaktyczną radiochirurgię, lub
 - radioterapię;
- jeśli żadna z wyżej wskazanych opcji leczenia nie jest możliwa ze względów medycznych, guz musi powodować trwałe deficyty neurologiczne, których występowanie udokumentowano przez co najmniej 3 miesiące od dnia rozpoznania; rozpoznanie musi być postawione przez lekarza specjalistę z zakresu neurologii lub neurochirurgii w oparciu o wyniki badań obrazowych i – w miarę możliwości – o wynik badania histopatologicznego; ubezpieczeniem nie jest objęte diagnozowanie i leczenie guzów o typie hamartoma, ziarniniaków, torbieli ani guzów przysadki czy malformacji naczyniowych mózgu;
- e) **niewydolność nerek** – nieodwracalne i równoczesne ustanie funkcji obydwu nerek (niewydolność nerek), charakteryzujące się wskaźnikiem filtracji kłębuszkowej mniejszym niż 10 ml/min i wymagające stałej dializy lub przeszczepu nerki; prawo do świadczenia ubezpieczeniowego powstaje z upływem 30 dnia życia Ubezpieczonego, licząc od dnia rozpoczęcia regularnej dializoterapii lub od dnia dokonania przeszczepu nerki; dializoterapia lub dokonanie przeszczepu nerki muszą być potwierdzone stosowną dokumentacją medyczną;
- f) **niewydolność wątroby** – krańcowa przewlekła niewydolność wątroby ze stałą żółtaczką, encefalopatią i wodobrzuszem; rozpoznanie niewydolności wątroby wymaga potwierdzenia dokumentacją medyczną; za stan przewlekły uważa się co najmniej 6-miesięczny okres trwania choroby będącej przyczyną krańcowej niewydolności wątroby, liczony od dnia jej zdiagnozowania;
- g) **nowotwór złośliwy** – choroba, która objawia się obecnością złośliwego guza, który charakteryzuje się niekontrolowanym wzrostem i rozprzestrzenieniem złośliwych komórek nowotworowych, a także naciekaniem zdrowych tkanek; do nowotworów zalicza się również białaczki i wszystkie złośliwe nowotwory układu limfatycznego: choroba Hodgkina (ziarnica złośliwa); rozpoznanie nowotworu musi być potwierdzone badaniem histopatologicznym;
- ochrona ubezpieczeniowa nie obejmuje:
- nowotworów łagodnych, w tym odizolowanych łagodnych guzów w gruczole mlecznym,
 - nowotworów nieinwazyjnych i przedinwazyjnych – carcinoma in situ (Tis) w jakimkolwiek stadium, w tym dysplazja szyjki macicy w jakimkolwiek stadium CIN,
 - nowotworu gruczołu krokowego w stadium 1 (T1a, 1b, 1c),
 - odizolowanych łagodnych guzów w gruczole mlecznym,
 - żadnych nowotworów skóry i błony śluzowej,
 - złośliwego czerniaka w stadium 1A (T1a N0 M0),
 - żadnych nowotworów przy współistniejącym zakażeniu HIV;
- prawo do świadczenia ubezpieczeniowego powstaje z upływem 30. dnia życia Ubezpieczonego, licząc od dnia postawienia diagnozy przez specjalistyczną klinikę lub lekarza specjalistę w zakresie onkologii, na podstawie badania histopatologicznego i przyporządkowania zachorowania do międzynarodowej klasyfikacji nowotworów (TNM);
- h) **sepsa (sepsis)** – zespół ogólnoustrojowej reakcji zapalnej powstały w wyniku krwiopochodnego rozsiewu zakażenia bakteryjnego, wirusowego lub grzybiczego, podczas którego we krwi krążą najczęściej bakterie, ich toksyny bądź toksyczne metabolity komórek gospodarza, i objawiający się niewydolnością lub poważną dysfunkcją narządów lub układów narządów; w rozumieniu niniejszych OWU za sepsę uznaje się też rozwijający się w jej przebiegu wstrząs septyczny; z ochrony ubezpieczeniowej wyłączone są: bakteriemia, wiremia i fungemia oraz przypadki sepsy wtórnej, rozwijającej się jako powikłanie po zabiegach operacyjnych lub urazach; jednoznaczne rozpoznanie sepsy winno być potwierdzone w dokumentacji medycznej z ośrodka prowadzącego leczenie;
- i) **śpiączka** – stan nieprzytomności z brakiem reakcji na bodźce zewnętrzne i wewnętrzne potrzeby, który oceniany według skali śpiączki Glasgow daje wynik 8 albo mniejszy przez co najmniej 96 godzin oraz wymaga użycia systemów podtrzymujących życie i skutkuje utrzymującymi się ubytkami (deficytami) neurologicznymi, które muszą być ocenione przez lekarza specjalistę z zakresu neurologii po upływie co najmniej 30 dni od chwili rozpoczęcia śpiączki; odpowiedzialność ubezpieczyciela nie dotyczy śpiączki wywołanej w celach leczniczych oraz spowodowanej samouszkodzeniem, zatruciem etanolem lub użyciem narkotyków;
- j) **udar mózgu** – trwałe uszkodzenie tkanki mózgowej, powodujące powstanie ubytków neurologicznych utrzymujących się ponad 24 godziny, spowodowane niedokrwieniem lub zawałem tkanki mózgowej, zatorem lub krwotokiem wewnątrz-

- czaszkowym, mające miejsce w okresie udzielania Ubezpieczonemu ochrony ubezpieczeniowej; termin ten nie obejmuje zawału mózgu lub krwawienia wewnątrzczaszkowego spowodowanego zewnętrznym urazem ani epizodów przemijającego niedokrwienia mózgu;
- k) **utrata słuchu** – całkowita i nieodwracalna utrata słuchu dla wszystkich dźwięków jako rezultat ostrej choroby; dokumentacja medyczna musi być poparta właściwą konsultacją specjalisty (laryngolog), włączając badanie audiometrii tonalnej oraz badanie proggu słyszenia; z odpowiedzialności wyłączone są przypadki utarty słuchu, które mogą być skorygowane przez stosowanie procedur terapeutycznych;
- l) **utrata wzroku** – całkowita i nieodwracalna utrata wzroku w obydwo oczach, która powstała w następstwie niespodziewanej choroby lub wypadku; całkowita utrata wzroku musi być potwierdzona wynikami odpowiednich badań oftalmologicznych i trwać nieprzerwanie przynajmniej 6 tygodni;
- m) **zapalenie opon mózgowo-rdzeniowych** – pierwotne zapalenie opon mózgowo-rdzeniowych; zakresem ubezpieczenia objęte są również przypadki poronnego zapalenia opon mózgowo-rdzeniowych; rozpoznanie zapalenia opon mózgowo-rdzeniowych musi być udokumentowane wynikami badań i zawarte w dokumentacji medycznej ośrodka medycznego prowadzącego leczenie, z określeniem właściwego numeru statystycznego w aktualnej klasyfikacji ICD (Międzynarodowej Statystycznej Klasyfikacji Chorób i Problemów Zdrowotnych);
- n) **zawał serca** – zdiagnozowanie dokonanej martwicy części mięśnia sercowego wywołanej nagłym przerwaniem dopływu krwi do określonego obszaru mięśnia sercowego; rozpoznanie musi być oparte na stwierdzeniu typowego wzrostu lub spadku stężenia biomarkerów sercowych we krwi (troponiny I, troponiny T lub CK-MB), z co najmniej jedną wartością przekraczającą 99. percentyl zakresu górnej granicy referencyjnej, ze współistniejącym co najmniej jednym z wymienionych niżej klinicznych wykładników niedokrwienia mięśnia sercowego:
- typowe objawy kliniczne zawału mięśnia sercowego;
 - jeden z następujących objawów EKG, wskazujących na świeże niedokrwienie mięśnia sercowego: nowo powstałe uniesienie lub obniżenie odcinka ST-T, odwrócenie załamka T, nowe patologiczne załamki Q lub nowo powstały blok lewej odnogi pęczka Hisa; ochrona ubezpieczeniowa nie obejmuje innych ostrych zespołów wieńcowych;
- 16.11. **rodzic Ubezpieczonego** – osoba posiadająca w chwili zajścia nieszczęśliwego wypadku władzę rodzicielską nad Ubezpieczonym lub opiekun Ubezpieczonego ustanowiony przez sąd; za rodzica uważa się również ojca lub matkę dziecka w wieku od 18. do 26. roku życia, pomimo ustania władzy rodzicielskiej nad dzieckiem;
- 16.12. **sporty wysokiego ryzyka** – sporty lub aktywność fizyczna, których uprawianie wymaga działania w warunkach podwyższonego ryzyka ze względu na wystąpienie choćby jednego z następujących czynników ryzyka: użycia broni białej lub palnej (z wyłączeniem szermierki), użycia pojazdów silnikowych, schodzenia pod wodę na głębokość większą niż 10 m, przebywania w terenie górskim poza wytyczonymi trasami lub szlakami; za sporty wysokiego ryzyka uważa się również sporty ekstremalne, przez które rozumie się sporty lub aktywność fizyczną, których uprawianie wymaga ponadprzeciętnych umiejętności, odwagi lub działania w warunkach zagrożenia życia: sporty powietrzne, downhill rowerowy, wspinaczkę wysokogórską, skalną, skałkową, lodową, speleologię, skoki narciarskie, skoki akrobatyczne na nartach, skoki z wysokich budynków lub skał, skoki bungee, jazdę po muldach, rafting, sporty uprawiane na rzekach górskich, a także wyprawy do miejsc charakteryzujących się ekstremalnymi warunkami klimatycznymi lub przyrodniczymi: pustynia, wysokie góry (pow. 4000 m n.p.m.), busz, bieguny, dżungla, tereny lodowcowe;
- 16.13. **suma ubezpieczenia, suma gwarancyjna** – określona na polisie kwota, stanowiąca górną granicę naszej odpowiedzialności, będąca podstawą do ustalenia wysokości świadczenia w przypadku zajścia zdarzenia objętego zakresem ubezpieczenia, dla którego ta kwota została ustalona;
- 16.14. **szkoda** – szkoda osobowa lub szkoda rzeczowa;
- 16.15. **szkoda osobowa** – szkoda powstała wskutek śmierci, uszkodzenia ciała lub rozstroju zdrowia, a także utracone korzyści, które poszkodowany mógłby osiągnąć, gdyby nie doznał uszkodzenia ciała lub rozstroju zdrowia;
- 16.16. **szkoda rzeczowa** – szkoda powstała wskutek utraty, uszkodzenia lub zniszczenia rzeczy, a także utracone korzyści, które poszkodowany mógłby osiągnąć, gdyby nie doszło do utraty, uszkodzenia lub zniszczenia rzeczy;
- 16.17. **szpital** – przedsiębiorstwo podmiotu leczniczego, w którym podmiot leczniczy wykonuje przez całą dobę kompleksowe świadczenia zdrowotne polegające na diagnozowaniu, leczeniu i pielęgnacji, które nie mogą być realizowane w ramach innych stacjonarnych i całodobowych świadczeń zdrowotnych lub ambulatoryjnych świadczeń zdrowotnych; świadczenia te nie mogą się odbywać w innym miejscu (np. w przychodni czy ambulatorium); za szpital nie uznajemy:
- zakładu lecznictwa uzdrowiskowego (m.in. szpitala uzdrowiskowego),
 - podmiotu leczniczego lub jego przedsiębiorstwa, które rehabilituje pacjentów – dotyczy to także rehabilitacji uzdrowiskowej, opieki paliatywnej lub hospicyjnej,
 - zakładu pielęgnacyjno-opiekuńczego,
 - zakładu opiekuńczo-leczniczego,
 - domu opieki społecznej,
 - placówek, które leczą pacjentów z alkoholizmu i innych uzależnień, nawet jeśli podmioty te świadczą całodobowe kompleksowe świadczenia zdrowotne, które polegają na diagnozowaniu, leczeniu i pielęgnacji;
- 16.18. **śmierć w następstwie udaru mózgu** – śmierć części mózgu w następstwie wewnątrzmoźgowego krwawienia albo zakrzepu lub zatoru, który zatkał naczynie mózgowie i został wskazany jako przyczyna zgonu w karcie zgonu lub protokole badania sekcyjnego;
- 16.19. **śmierć w następstwie zawału serca** – martwica części mięśnia sercowego w następstwie nagłego przerwania przepływu krwi przez jedną lub kilka tętnic wieńcowych, co zostało wskazane jako przyczyna zgonu w karcie zgonu lub w protokole badania sekcyjnego;
- 16.20. **środki pomocnicze** – elementy wspomagające leczenie następstw nieszczęśliwego wypadku, zalecone przez lekarza: gósety, protezy, kule, stabilizatory, aparaty ortopedyczne, wózki inwalidzkie; za środki pomocnicze uznajemy również okulary korekcyjne, przy czym zakres ubezpieczenia obejmuje zwrot kosztów naprawy używanych okularów korekcyjnych albo nabycia nowych, jeżeli w następstwie nieszczęśliwego wypadku dojdzie do uszkodzenia lub zniszczenia używanych przez Ubezpieczonego okularów korekcyjnych oraz uszkodzenia ciała Ubezpieczonego, za które przyjmujemy odpowiedzialność zgodnie z pkt 2.2 lit b);
- 16.21. **Tabela** – tabela uszkodzeń ciała, która stanowi Załącznik nr 1 do niniejszych OWU;
- 16.22. **Ty (Ubezpieczający)** – osoba fizyczna mająca stałe miejsce zamieszkania w Polsce, która zawarła z nami umowę ubezpieczenia i jest zobowiązana do zapłaty składki;
- 16.23. **Ubezpieczony** – osoba fizyczna, na której rachunek zawarto umowę ubezpieczenia, będąca wychowankiem (w szczególności wychowankiem żłobka, przedszkola, domu dziecka, domu opieki), uczniem, studentem, doktorantem lub słuchaczem placówki oświatowo-wychowawczej, która w chwili zawierania umowy ubezpieczenia nie ukończyła 26. roku życia;
- 16.24. **ukąszenie przez kleszcza** – naruszenie tkanki skóry przez kleszcza;
- 16.25. **Usługodawca** – podmiot posiadający odpowiednie kompetencje i uprawnienia umożliwiające świadczenie na rzecz Ubezpieczonego specjalistycznych usług doradczych w związku z realizacją świadczeń pomocy prawnej – adwokat, radca prawny, biegły, rzeczoznawca, tłumacz;
- 16.26. **uszkodzenie ciała** – następstwa nieszczęśliwego wypadku wymienione w Tabeli;
- 16.27. **wyczynowe uprawianie sportu** – forma działalności Ubezpieczonego podejmowana dobrowolnie w drodze rywalizacji dla

uzyskania maksymalnych wyników sportowych podczas zajęć szkolnych lub pozaszkolnych, jak również w życiu prywatnym lub w ramach przynależności do klubów sportowych, związków i organizacji sportowych lub stowarzyszeń;

- 16.28. **wypadek komunikacyjny** – nieszczęśliwy wypadek w ruchu lądowym, powietrznym lub wodnym, któremu uległ Ubezpieczony jako:
- kierowca bądź pasażer quada, wyłącznie na drodze publicznej, lub jako kierowca bądź pasażer samochodu, motorowera, skutera, autobusu, pojazdu szynowego, lub rowerzysta bądź pieszy w rozumieniu prawa o ruchu drogowym;
 - pasażer statku morskiego, promu morskiego lub pasażerskiego statku powietrznego.

REKLAMACJE

17. Kiedy możesz złożyć reklamację?

- 17.1. W każdym przypadku osoba fizyczna będąca Ubezpieczającym, Ubezpieczonym lub osobą uprawnioną z umowy ubezpieczenia, a także osoba prawna lub spółka nieposiadająca osobowości prawnej będąca Ubezpieczającym, Ubezpieczonym lub poszukującym ochrony ubezpieczeniowej mogą wnieść reklamację.
- 17.2. W przypadku osób fizycznych za reklamację uważa się wystąpienie, w tym skargę i zażalenie, skierowane do nas, zawierające zastrzeżenia dotyczące świadczonych przez nas usług. Wyjątek stanowią wystąpienia składane przez osoby fizyczne będące klientami brokera ubezpieczeniowego albo klientami agenta ubezpieczeniowego lub agenta oferującego ubezpieczenia uzupełniające wykonujących czynności agencyjne na rzecz więcej niż jednego zakładu ubezpieczeń w zakresie tego samego działu ubezpieczeń, zgodnie z załącznikiem do ustawy z dnia 11 września 2015 r. o działalności ubezpieczeniowej i reasekuracyjnej, zawierające zastrzeżenia dotyczące tych podmiotów w zakresie, który niezwiązany jest z udzielaną przez nas ochroną ubezpieczeniową.
- 17.3. W przypadku osób prawnych lub spółek nieposiadających osobowości prawnej za reklamację uważa się wystąpienie, w tym skargę i zażalenie, skierowane do nas, zawierające zastrzeżenia dotyczące świadczonych przez nas usług. Wyjątek stanowią wystąpienia dotyczące brokerów ubezpieczeniowych, agentów ubezpieczeniowych lub agentów oferujących ubezpieczenia uzupełniające wykonujących czynności agencyjne na rzecz więcej niż jednego zakładu ubezpieczeń w zakresie tego samego działu ubezpieczeń, zgodnie z załącznikiem do ustawy z dnia 11 września 2015 r. o działalności ubezpieczeniowej i reasekuracyjnej, zawierające zastrzeżenia dotyczące tych podmiotów w zakresie, który niezwiązany jest z udzielaną przez nas ochroną ubezpieczeniową.

18. Jak możesz złożyć reklamację?

- 18.1. Reklamację na świadczone przez nas usługi możesz złożyć:
- elektronicznie poprzez formularz na stronie uniqa.pl/reklamacje;
 - ustnie:
 - telefonicznie pod numerem naszej infolinii +48 22 599 95 22,
 - osobiście w naszej jednostce obsługującej klientów lub siedzibie;
 - na piśmie:
 - osobiście w naszej jednostce obsługującej klientów lub siedzibie,
 - przesyłką pocztową na adres: 00-867 Warszawa, ul. Chłodna 51,
 - na adres do doręczeń elektronicznych, o którym mowa w ustawie z dnia 18 listopada 2020 r. o doręczeniach elektronicznych, wpisany do bazy adresów elektronicznych (adres ten znajduje się w bazie adresów elektronicznych, który prowadzi minister właściwy do spraw informatyzacji).
- 18.2. Złożenie reklamacji niezwłocznie po ustaleniu zastrzeżeń ułatwi i przyspieszy rzetelne jej rozpatrzenie.
- 18.3. W przypadku gdy nie posiadamy danych kontaktowych osoby składającej reklamację, przy składaniu reklamacji należy podać

następujące dane: imię, nazwisko, w przypadku osoby prawnej lub spółki nieposiadającej osobowości prawnej – firmę i adres siedziby, adres do korespondencji, adres e-mail (w razie wyboru takiej formy kontaktu).

19. Jak udzielimy Ci odpowiedzi na reklamację?

- 19.1. Odpowiedzi na reklamację udzielamy na piśmie, w tym – mailowo. Jeżeli jesteś osobą fizyczną i chcesz otrzymać odpowiedź na reklamację mailowo, poinformuj nas o tym.
- 19.2. Odpowiedzi na reklamację udzielimy nie później niż w terminie 30 dni od dnia jej otrzymania.
- 19.3. W szczególnie skomplikowanych przypadkach, w których nie będziemy mogli rozpatrzyć reklamacji i udzielić na nią odpowiedzi w terminie 30 dni, osobę, która złożyła reklamację, poinformujemy o przyczynie opóźnienia. W takim przypadku odpowiedzi na reklamację udzielimy nie później niż w terminie 60 dni od dnia jej otrzymania.

20. A co, jeśli nie zgadzasz się z naszą odpowiedzią na reklamację?

- 20.1. Jeżeli osoba fizyczna składająca reklamację nie zgadza się z naszą odpowiedzią na reklamację, może wystąpić z wnioskiem o rozpatrzenie sprawy do Rzecznika Finansowego.
- 20.2. Na podstawie art. 31 ustawy z dnia 23 września 2016 r. o pozasądowym rozwiązywaniu sporów konsumenckich informujemy, że podmiotem uprawnionym dla UNIQA Towarzystwo Ubezpieczeń S.A. do prowadzenia postępowań w sprawach pozasądowego rozwiązywania sporów z konsumentami w rozumieniu tej ustawy jest Rzecznik Finansowy (Al. Jerozolimskie 87, 02-001 Warszawa; www.rf.gov.pl).
- 20.3. Można również wystąpić do sądu powszechnego z powództwem przeciwko nam. Powództwo można wytoczyć według przepisów o właściwości ogólnej albo przed sądem właściwym dla miejsca zamieszkania lub siedziby:
- Twojej,
 - osoby uprawnionej,
 - spadkobiercy Ubezpieczonego,
 - spadkobiercy osoby uprawnionej.
- 20.4. Jeśli jesteś konsumentem, masz także możliwość zwrócenia się o pomoc do właściwego miejscowo Powiatowego (Miejskiego) Rzecznika Konsumentów.
- 20.5. Podlegamy nadzorowi Komisji Nadzoru Finansowego.

21. Kto może złożyć skargę lub zażalenie?

Podmioty, którym nie przysługuje prawo do złożenia reklamacji, zgodnie z niniejszą częścią, mogą złożyć skargę lub zażalenie. Do skarg i zażaleń wnoszonych przez te podmioty mają odpowiednie zastosowanie postanowienia pkt 18, 19.1, 19.2 i 20.4. W szczególnie skomplikowanych przypadkach, w których nie będziemy mogli rozpatrzyć skargi lub zażalenia i udzielić odpowiedzi w terminie 30 dni, osobę, która je złożyła, poinformujemy w tym terminie o przyczynie opóźnienia. W takim przypadku odpowiedzi na skargę lub zażalenie udzielimy nie później niż w terminie 90 dni od dnia ich otrzymania.

POSTANOWIENIA KOŃCOWE

- 22.1. Wszelkie zawiadomienia i wyjaśnienia mogą być dokonywane w rozmowie telefonicznej rejestrowanej i archiwizowanej przez nas, drogą elektroniczną (skan dokumentu) lub w formie pisemnej.
- 22.2. W sprawach, których nie regulują OWU ani umowa ubezpieczenia, stosuje się odpowiednie przepisy prawa polskiego.
- 22.3. OWU zostały zatwierdzone uchwałą Zarządu nr 1/06/12/2022 z 6 grudnia 2022 r.

OBOWIĄZKI INFORMACYJNE

Obowiązki informacyjne wynikają z art. 39 ust. 1 ustawy z dnia 30 maja 2014 r. o prawach konsumenta, dlatego informujemy, że:

1.1. UNIQA Towarzystwo Ubezpieczeń S.A. (dalej: my) ma siedzibę w Warszawie, przy ul. Chłodnej 51, 00-867 Warszawa, i jest wpisana do Krajowego Rejestru Sądowego prowadzonego przez Sąd Rejonowy dla m.st. Warszawy XIII Wydział Gospodarczy Krajowego Rejestru Sądowego pod numerem KRS 0000271543. UNIQA Towarzystwo Ubezpieczeń S.A. uzyskała zezwolenie na prowadzenie działalności ubezpieczeniowej oraz działalności reasekuracyjnej zezwoleniem Ministra Finansów z dnia 4 września 2000 r. nr FI/79/AU/JB/98, decyzją Komisji Nadzoru Finansowego z dnia 19 grudnia 2006 r. nr NU/DPL/401/41/58/06/WR oraz decyzją Komisji Nadzoru Finansowego z dnia 17 grudnia 2008 r. nr DNS/602/75/15/08/JK.

1.2. Umowę ubezpieczenia regulują Ogólne warunki ubezpieczenia szkolnego zatwierdzone uchwałą Zarządu nr 1/06/12/2022 z 6 grudnia 2022 r.

1.3. Istotą naszych świadczeń jest zapewnienie ochrony ubezpieczeniowej, a w razie zaistnienia przewidzianego w umowie zdarzenia wypłacenia świadczenia, a także organizacja, pokrycie kosztów pomocy. Ochrona ubezpieczeniowa świadczona jest w poniższym zakresie, w zależności od wybranego przez Ciebie wariantu:

- następstwa nieszczęśliwych wypadków, udaru mózgu, zawału serca lub wypadku komunikacyjnego doznane przez Ubezpieczonego,
- następstwa nieszczęśliwych wypadków doznane przez rodzica Ubezpieczonego,
- zdrowie Ubezpieczonego,
- dobro osobiste Ubezpieczonego w postaci dobrego imienia lub prawa do prywatności,
- odpowiedzialność cywilna Ubezpieczonego w życiu prywatnym, z zastrzeżeniem pkt 2.5.

Ochroną ubezpieczeniową obejmujemy następujące zdarzenia, w zależności od wybranego przez Ciebie wariantu:

- śmierć Ubezpieczonego w następstwie nieszczęśliwego wypadku, udaru mózgu, zawału serca lub wypadku komunikacyjnego,
- uszkodzenie ciała Ubezpieczonego będące następstwem nieszczęśliwego wypadku,
- pobyt w szpitalu Ubezpieczonego w następstwie nieszczęśliwego wypadku,
- pobyt w szpitalu Ubezpieczonego niebędący następstwem nieszczęśliwego wypadku,
- zwrot kosztów leczenia i rehabilitacji w następstwie nieszczęśliwego wypadku,
- zwrot kosztów nabycia protez, nabycia lub wypożyczenia innych środków pomocniczych w następstwie nieszczęśliwego wypadku,
- śmierć rodzica Ubezpieczonego w następstwie nieszczęśliwego wypadku,
- zdiagnozowanie poważnego zachorowania,
- ukąszenie przez kleszcza.

Wszelkie wątpliwości oraz szczegóły dotyczące istoty świadczenia możesz wyjaśnić z naszym pracownikiem Call Center, dzwoniąc pod numer +48 22 599 95 22 (koszt połączenia według taryfy operatora) bądź odwiedzając stronę internetową uniqa.pl.

1.4. Składka ubezpieczeniowa, która powinna zostać nam zapłacona, wyliczana jest bądź przez doradcę w trakcie trwania rozmowy telefonicznej, naszego agenta ubezpieczeniowego, bądź we własnym zakresie z wykorzystaniem kalkulatora dostępnego na stronie internetowej. Składka wyliczana jest na podstawie deklaracji ryzyka, a w szczególności informacji przekazanych podczas zawierania umowy ubezpieczenia oraz zgodnie z taryfą, z uwzględnieniem aktualnych promocji.

1.5. Składka płatna jest jednorazowo. Składkę należy opłacić w terminie i w sposób określony podczas zawierania umowy ubezpieczenia.

1.6. Umowa ubezpieczenia zawierana jest na okres wskazany na polisie, w którym to okresie, w zamian za zapłacenie składki, zapewniamy ochronę ubezpieczeniową w zakresie wynikającym z zawartej umowy ubezpieczenia.

1.7. Przysługuje Ci prawo odstąpienia od umowy ubezpieczenia w terminie 30 dni od dnia poinformowania Cię o zawarciu umo-

wy ubezpieczenia lub od dnia potwierdzenia aktualnie przekazywanych informacji – jeżeli jest to termin późniejszy. Oświadczenie o odstąpieniu od umowy ubezpieczenia możesz nam przekazać w dowolnej formie, tj. na piśmie, ale także telefonicznie lub za pośrednictwem drogi elektronicznej. W przypadku składania oświadczenia na piśmie termin uważa się za zachowany, jeżeli przed jego upływem oświadczenie zostało wysłane.

W przypadku odstąpienia od umowy ubezpieczenia istnieje obowiązek zapłacenia wyłącznie części składki obliczonej proporcjonalnie za każdy dzień świadczonej przez nas ochrony ubezpieczeniowej.

1.8. Koszt połączenia z numerem infolinii Ubezpieczyciela (+48 22 599 95 22) lub naszego Centrum Alarmowego (+48 22 599 91 86) jest ponoszony przez dzwoniącego, zgodnie z taryfą danego operatora.

1.9. Informacja o wysokości składki ustalona w trakcie rozmowy z naszym doradcą, agentem ubezpieczeniowym lub wyliczona przy użyciu kalkulatora dostępnego na stronie uniqa.pl jest aktualna przez okres 30 dni, nie później jednak niż do dnia wskazanego w ofercie zawarcia umowy ubezpieczenia jako dzień jej ważności, o ile do tego czasu nie nastąpiły istotne zmiany wpływające na szacowanie ryzyka w zakresie danych podanych podczas zawierania umowy ubezpieczenia.

1.10. W każdym przypadku osoba zainteresowana może wnosić do nas skargi, reklamacje i zażalenia. Szczegółowe zasady zgłaszania reklamacji, skarg lub zażaleń dostępne są w ogólnych warunkach ubezpieczenia, jak również na stronie uniqa.pl. Możliwe jest również skierowanie pisemnej skargi do Rzecznika Finansowego oraz Miejskich i Powiatowych Rzeczników Konsumentów. Ponadto informujemy, że istnieje możliwość pozasądowego rozwiązywania sporów między konsumentami a przedsiębiorcami drogą elektroniczną, za pośrednictwem platformy internetowej ODR Unii Europejskiej. Platforma umożliwia dochodzenie roszczeń wynikających z umów zawieranych przez Internet (zgodnie z rozporządzeniem Parlamentu Europejskiego i Rady (UE) nr 524/2013 z dnia 21 maja 2013 r. w sprawie internetowego systemu rozstrzygania sporów konsumenckich oraz zmiany rozporządzenia (WE) nr 2006/2004 i dyrektywy 2009/22/WE) między konsumentami mieszkającymi w UE a przedsiębiorcami mającymi siedzibę w UE.

Platforma znajduje się na stronie:

<http://ec.europa.eu/consumers/odr/>.

1.11. Informujemy, że Ubezpieczeniowy Fundusz Gwarancyjny działa na zasadach określonych w ustawie z dnia 22 maja 2003 r. o ubezpieczeniach obowiązkowych, Ubezpieczeniowym Funduszu Gwarancyjnym i Polskim Biurze Ubezpieczycieli Komunikacyjnych.

1.12. Językiem stosowanym w relacjach z konsumentem jest język polski.

1.13. Prawem właściwym, stanowiącym podstawę naszych stosunków z konsumentem przed zawarciem umowy ubezpieczenia, jak również właściwym dla zawarcia i wykonania umowy ubezpieczenia, jest prawo polskie.

1.14. Na podstawie art. 31 ustawy z dnia 23 września 2016 r. o pozasądowym rozwiązywaniu sporów konsumenckich informujemy, że podmiotem uprawnionym dla UNIQA Towarzystwo Ubezpieczeń S.A. do prowadzenia postępowań w sprawach pozasądowego rozwiązywania sporów z konsumentami w rozumieniu tej ustawy jest Rzecznik Finansowy (Al. Jerozolimskie 87, 02-001 Warszawa; www.rf.gov.pl).

1.15. Wszelkie spory wynikające z umowy ubezpieczenia będą rozpatrywane na następujących zasadach: powództwo o roszczenie wynikające z umowy ubezpieczenia można wytoczyć według przepisów o właściwości ogólnej albo przed sąd właściwy dla miejsca zamieszkania lub siedziby Ubezpieczającego, Ubezpieczonego lub uprawnionego z umowy ubezpieczenia; powództwo o roszczenie wynikające z umowy ubezpieczenia można wytoczyć według przepisów o właściwości ogólnej albo przed sąd właściwy dla miejsca zamieszkania spadkobiercy Ubezpieczonego lub spadkobiercy uprawnionego z umowy ubezpieczenia.

ZAŁĄCZNIK NR 1 – TABELA USZKODZEŃ CIAŁA

A. USZKODZENIA GŁOWY		Wysokość świadczenia odpowiadająca procentowi sumy ubezpieczenia
1. Uszkodzenia powłok czaszki (bez uszkodzeń kostnych):		
a) rany skóry owłosionej głowy od 2 do 6 cm długości	1	
b) rany powyżej 6 do 10 cm długości	3	
c) rany powyżej 10 cm długości	8	
d) utrata skóry owłosionej – oskalpowanie (powyżej 75% powierzchni)	25	
2. Złamania kości czaszki:		
a) sklepienia (za każdą kość)	2	
b) podstawy	5	
3. Ubytki w kościach sklepienia czaszki o łącznej powierzchni – w zależności od rozmiarów:		
a) poniżej 3 cm ²	3	
b) od 3 do 10 cm ²	7	
c) powyżej 10 do 50 cm ²	10	
d) powyżej 50 cm ²	20	
4. Rozpoznane wstrząśnienie mózgu w następstwie urazu czaszkowo-mózgowego:		
a) z hospitalizacją od 1 do 2 dni	1	
b) z hospitalizacją od 3 do 5 dni	2	
c) z hospitalizacją od 6 do 10 dni	5	
d) z hospitalizacją powyżej 10 dni	10	
5. Urazy śródczaszkowe		
a) krwiak śródczaszkowy pourazowy, potwierdzony w badaniach obrazowych mózgu (TK, RM) leczony zachowawczo	10	
b) krwiak śródczaszkowy pourazowy leczony operacyjnie	20	
c) krwiak śródczaszkowy pourazowy skutkujący orzeczeniem o czasowej niezdolności do pracy na ponad 12 miesięcy	30	
d) krwiak śródczaszkowy pourazowy skutkujący orzeczeniem o całkowitej niezdolności do pracy	60	
e) krwiak śródczaszkowy pourazowy skutkujący orzeczeniem o całkowitej niezdolności do samodzielnej egzystencji	100	
f) zaburzenia mowy związane z urazem czaszkowo-mózgowym – afazja całkowita (senoryczna lub sensoryczno-motoryczna) z agrafią i aleksją	80	
g) zaburzenia mowy związane z urazem czaszkowo-mózgowym – afazja całkowita motoryczna	60	
6. Uszkodzenia nerwów ruchowych:		
a) bloczkowy, dodatkowy, podjęzykowy	2	
b) okoruchowy, odwodzący, trójdzielny, twarzowy, błędny, językowo-gardłowy.	3	
B. USZKODZENIA TWARZY		Wysokość świadczenia odpowiadająca procentowi sumy ubezpieczenia
7. Uszkodzenia powłok twarzy (rany i ubytki):		
a) rany skóry twarzy od 2 do 5 cm długości	1	

b) rany skóry twarzy powyżej 5 do 10 cm długości	3
c) rany skóry twarzy powyżej 10 cm długości	10
d) oparzenia powyżej stopnia I – za 1% TBSA	5
8. Uszkodzenia nosa:	
a) złamanie kości nosa i przegrody nosa wieloodłamowe, z przemieszczeniem	5
b) złamanie kości przegrody nosa i przegrody nosa z przemieszczeniem	2
c) inne złamania kości przegrody nosa lub przegrody nosa bez przemieszczenia	1
d) utrata części nosa operowana rekonstrukcyjnie	7
e) utrata całkowita (łącznie z kośćmi nosa)	30
9. Utrata zębów stałych	
a) utrata siekaczy i kłów (za każdy ząb)	
i) co najmniej korona	3
ii) utarta częściowa	1
b) utrata pozostałych zębów	
i) co najmniej korona	1
ii) utarta częściowa	0,5
Maksymalne sumaryczne świadczenie za utratę zębów stałych nie może przekroczyć 20%.	
10. Złamania kości oczodołu, kości szczękowych, kości jarzmowej:	
a) złamania wieloodłamowe, z przemieszczeniem odłamów	6
b) złamania wieloodłamowe	4
c) inne złamania	1
11. Utrata szczęki lub żuchwy:	
a) częściowa	15
b) całkowita	40
12. Złamania żuchwy:	
a) złamania wieloodłamowe, z przemieszczeniem odłamów	6
b) złamania wieloodłamowe	4
c) inne złamania	1
13. Ubytek podniebienia	
	15
14. Urazy języka:	
a) rana języka zaopatrzona chirurgicznie	1
b) częściowa utrata języka	3
c) całkowita utrata języka	50
C. USZKODZENIA NARZĄDU WZROKU	
Wysokość świadczenia odpowiadająca procentowi sumy ubezpieczenia	
15. Porażenia nastawności (akomodacji) przy braku zaburzeń ostrości wzroku po korekcji:	
a) jednego oka	15
b) obu oczu	30
16. Uszkodzenia gałki ocznej wskutek urazów tępych, drażących, urazów chemicznych, termicznych, spowodowanych promieniowaniem elektromagnetycznym oraz energią elektryczną:	

a) bez zaburzeń ostrości wzroku – z potwierdzeniem dodatniego testu barwienia rogówki (fluoresceiną lub innym barwnikiem) lub koniecznością leczenia okulistycznego z minimum 3 wizytami u specjalisty okulisty	2
b) z częściowym obniżeniem ostrości wzroku jednego oka (przy obniżeniu ostrości wzroku do 0,8 i niższej)	5
c) z częściowym obniżeniem ostrości wzroku obu oczu (przy obniżeniu ostrości wzroku do 0,8 i niższej)	15
d) z całkowitą utratą widzenia jednego oka	35
e) z całkowitą utratą widzenia obu oczu	100
f) utrata gałki ocznej	40
17. Ubytki pola widzenia:	
a) dwuskroniowe	60
b) dwunosowe	30
c) jednoimienne	30
d) inne ubytki pola widzenia (jednooczne)	5
18. Bezsoczewkowość pourazowa:	
a) w jednym oku	15
b) w obu oczach	30
19. Uszkodzenie przewodów łzowych wymagające korekcji operacyjnej:	
a) w jednym oku	5
b) w obu oczach	15
20. Odwarstwienie siatkówki jednego oka – pourazowe, po urazie oka lub głowy:	
a) bez zaburzeń ostrości wzroku	2
b) z częściowym obniżeniem ostrości wzroku jednego oka (przy obniżeniu ostrości wzroku do 0,8 i niższej)	5
c) z całkowitą utratą wzroku	35
21. Jaskra wtórna pourazowa, po potwierdzonym urazie oka lub głowy	
	3
22. Wytrzeszcz tętniący pourazowy	
	40
Uwaga: Ostrość wzroku zawsze określa się po korekcji szklami zarówno przy zmętnieniu rogówki lub soczewki, jak i przy współistnieniu uszkodzenia siatkówki lub nerwu wzrokowego. Ocenę końcową należy pomniejszyć o ewentualne wcześniejsze upośledzenie ostrości wzroku. W przypadku uszkodzenia narządu wzroku kolejne należne świadczenie wypłacane z tytułu tego samego nieszczęśliwego wypadku pomniejszane jest o kwotę już wypłaconego świadczenia.	
D. USZKODZENIA NARZĄDU SŁUCHU (NIE PODLEGAJĄ SUMOWANIU)	
Wysokość świadczenia odpowiadająca procentowi sumy ubezpieczenia	
23. Urazy małżowiny usznej:	
a) rany	1
b) utrata części małżowiny	2
c) utrata części małżowiny operowana rekonstrukcyjnie	7
d) całkowita utrata jednej małżowiny	15
e) całkowita utrata obu małżowin	30
24. Uszkodzenia ucha środkowego, błony bębenkowej, kosteczek słuchowych, ucha wewnętrznego:	
a) bez utraty słuchu, jednostronne	1

b) z częściową jednostronną utratą słuchu (powyżej 25 dB)	5
c) z całkowitą jednostronną utratą słuchu	20
d) z częściową obustronną utratą słuchu (powyżej 25 dB)	10
e) z całkowitą obustronną utratą słuchu	50
Uwaga: Oblicza się średnią dla ucha prawego i lewego oddzielnie dla 500, 1000 i 2000 Hz. Jeżeli różnica pomiędzy wartościami dla 500 Hz i 2000 Hz jest większa niż 40 dB, ubytek słuchu wylicza się jako średnią z czterech progów: 500, 1000, 2000 i 4000 Hz. Jeżeli różnica pomiędzy wartościami dla 500 Hz i 2000 Hz jest większa niż 40 dB, ale próg słyszalności dla 4000 Hz jest lepszy niż dla 2000 Hz, ubytek słuchu wylicza się jako średnią z trzech progów.	
25. Uszkodzenie nerwu twarzowego łącznie z pęknięciem kości skalistej:	
a) jednostronne	5
b) dwustronne	20
W przypadku uszkodzenia narządu słuchu kolejne należne świadczenie wypłacane z tytułu tego samego nieszczęśliwego wypadku pomniejszane jest o kwotę już wypłaconego świadczenia.	
E. POURAZOWE USZKODZENIA SZYI, KRTANI, TCHAWICY I PRZĘŁYKU	
Wysokość świadczenia odpowiadająca procentowi sumy ubezpieczenia	
26. Uszkodzenia gardła, tchawicy leczone operacyjnie	
	7
27. Uszkodzenie krtani:	
a) pozwalające na obchodzenie się bez rurki tchawicznej	5
b) powodujące konieczność stałego noszenia rurki tchawicznej	30
28. Uszkodzenie przełyku:	
a) leczone operacyjnie	7
b) leczone rekonstrukcyjnie, odtwórczo	35
29. Uszkodzenia skóry szyi:	
a) rany skóry do 2 cm długości	0,5
b) rany skóry od 2 do 7 cm długości	1
c) rany skóry powyżej 7 cm długości	3
d) oparzenia powyżej stopnia I – za 1% TBSA	2
F. USZKODZENIA KLATKI PIERSIOWEJ I ICH NASTĘPSTWA	
Wysokość świadczenia odpowiadająca procentowi sumy ubezpieczenia	
30. Uszkodzenia części miękkich klatki piersiowej, plevców, grzbietu:	
a) rany skóry od 5 do 10 cm długości	1
b) rany skóry powyżej 10 cm długości	2
c) oparzenia powyżej stopnia I – za 1% TBSA	1
31. Uszkodzenia lub utrata sutka:	
a) rany brodawki	1
b) częściowa lub całkowita utrata brodawki	3
c) krwiaki sutka wymagające nacięcia	2
d) częściowa lub całkowita utrata sutka	15
32. Złamania żeber:	
a) złamanie 1 żebra	0,5
b) złamania od 2 do 4 żeber	2
c) złamania od 5 do 10 żeber	7
d) złamania powyżej 10 żeber	10

33. Złamania mostka:	
a) bez przemieszczenia, wygojone bez deformacji	1
b) bez przemieszczenia, wygojone z deformacją	2
c) z przemieszczeniem	4
d) złamania wieloodłamowe, z przemieszczeniem	6
34. Uszkodzenia płuc i opłucnej:	
a) krwiak opłucnej lub odma opłucnej niewymagające drenażu	2
b) krwiak opłucnej lub odma opłucnej wymagające drenażu	5
c) krwiak opłucnej lub odma opłucnej leczona operacyjnie	10
d) utrata części płuca	15
e) utrata całego płuca	30
35. Uszkodzenia serca lub osierdzia:	
a) uszkodzenia serca wymagające nakłucia osierdzia	10
b) uszkodzenia serca lub osierdzia leczone operacyjnie	30
36. Uszkodzenia przepony leczone operacyjnie	10
G. USZKODZENIA BRZUCHA I ICH NASTĘPSTWA	Wysokość świadczenia odpowiadająca procentowi sumy ubezpieczenia
37. Uszkodzenia powłok jamy brzusznej:	
a) rany skóry od 5 do 10 cm długości	1
b) rany skóry powyżej 10 cm długości	2
c) oparzenia powyżej stopnia I – za 1% TBSA	1
d) rany brzucha leczone operacyjnie z otwarciem jamy otrzewnowej	5
38. Uszkodzenia żołądka, jelit, sieci, krezki jelita:	
a) leczone operacyjnie, bez utraty narządów jamy brzusznej	5
b) utrata części żołądka, jelita cienkiego lub grubego	10
39. Uszkodzenia dużych naczyń krwionośnych jamy brzusznej i miednicy (aorty brzusznej, tętnic biodrowych wspólnych, zewnętrznych i wewnętrznych, żyły głównej dolnej i żył biodrowych wspólnych) leczone operacyjnie	10
40. Uszkodzenia odbytnicy, odbytu, zwieracza odbytu:	
a) uszkodzenia zaopatrzone chirurgicznie lub operacyjnie	4
b) uszkodzenia wymagające odbytu sztucznego	15
41. Uszkodzenia śledziony:	
a) leczone zachowawczo (krwiak, pęknięcie narządu – potwierdzone badaniem obrazowym)	2
b) leczone operacyjnie z zachowaniem narządu	5
c) utrata całkowita śledziony	15
42. Uszkodzenia wątroby i przewodów żółciowych, pęcherzyka żółciowego lub trzustki:	
a) leczone zachowawczo (krwiak, pęknięcie narządu – potwierdzone badaniem obrazowym)	2
b) leczone operacyjnie z zachowaniem narządu	5
c) utrata pęcherzyka żółciowego, fragmentu wątroby lub fragmentu trzustki	10
d) utrata całkowita wątroby lub trzustki	100

H. USZKODZENIA NARZĄDÓW MOCZOWO-PŁCIOWYCH	Wysokość świadczenia odpowiadająca procentowi sumy ubezpieczenia
43. Uszkodzenia jednej nerki lub obu nerek:	
a) leczone zachowawczo (krwiak, pęknięcie narządu – potwierdzone badaniem obrazowym)	2
b) leczone operacyjnie z zachowaniem narządu	5
c) utrata częściowa nerki	15
d) utrata całkowita nerki, przy działającej prawidłowo drugiej nerce	25
e) utrata całkowita nerki, przy działającej z zaburzeniami drugiej nerce	30
f) utrata obu nerek	100
44. Uszkodzenie moczowodu:	
a) leczone zachowawczo	2
b) leczone endoskopowo, operacyjnie	5
c) leczone rekonstrukcyjnie, odtwórczo	15
45. Uszkodzenia pęcherza moczowego:	
a) leczone zachowawczo	2
b) leczone operacyjnie	10
c) utrata całkowita pęcherza	50
46. Uszkodzenia cewki moczowej:	
a) leczone zachowawczo	1
b) leczone endoskopowo	5
c) leczone rekonstrukcyjnie, odtwórczo	15
47. Uszkodzenia prącia:	
a) rany	2
b) uszkodzenia leczone rekonstrukcyjnie, odtwórczo	5
c) częściowa utrata prącia	20
d) całkowita utrata prącia	40
48. Uszkodzenia lub utrata jądra, jajnika:	
a) leczone zachowawczo (wodniak, krwiak, pęknięcie narządu – potwierdzone badaniem obrazowym)	2
b) leczone operacyjnie z zachowaniem narządu	5
c) utrata częściowa	10
d) utrata całkowita	20
e) utrata całkowita obu jąder lub jajników	40
49. Utrata macicy	30
50. Pourazowe uszkodzenia krocza, worka mosznowego, sromu, pochwy:	
a) rany skóry	2
b) uszkodzenia mięśni lub powięzi, zaopatrzone chirurgicznie	7
c) uszkodzenia leczone operacyjnie lub rekonstrukcyjnie	15
I. USZKODZENIA KRĘGOSŁUPA, RDZENIA KRĘGOWEGO I ICH NASTĘPSTWA	Wysokość świadczenia odpowiadająca procentowi sumy ubezpieczenia
51. Uszkodzenia kręgosłupa szyjnego:	
a) skręcenie bez unieruchomienia	1
b) skręcenie z unieruchomieniem	2

c) zwinięcie	4
d) złamanie trzonów lub łuków kręgow leczone zachowawczo (każdy)	5
e) złamanie trzonów lub łuków kręgow leczone operacyjnie (każdy)	7
f) złamanie wyrostków kolczystych i poprzecznych (każdy)	1
Maksymalne sumaryczne świadczenie za uszkodzenie kręgosłupa szyjnego nie może przekroczyć 45%.	
52. Uszkodzenia kręgosłupa w odcinku piersiowym (Th1–Th10):	
a) skręcenie	1
b) zwinięcie	2
c) złamanie trzonów lub łuków kręgow leczone zachowawczo (każdy)	4
d) złamanie trzonów lub łuków kręgow leczone operacyjnie (każdy)	7
e) złamanie wyrostków kolczystych i poprzecznych (każdy)	1
Maksymalne sumaryczne świadczenie za uszkodzenie kręgosłupa w odcinku piersiowym nie może przekroczyć 30%.	
53. Uszkodzenia kręgosłupa w odcinku piersiowo-łędźwiowym (Th11–L5):	
a) skręcenie	2
b) zwinięcie	4
c) złamanie trzonów lub łuków kręgow leczone zachowawczo (każdy)	5
d) złamanie trzonów lub łuków kręgow leczone operacyjnie (każdy)	7
e) złamanie wyrostków kolczystych i poprzecznych (każdy)	1
Maksymalne sumaryczne świadczenie za uszkodzenie kręgosłupa w odcinku piersiowo-łędźwiowym nie może przekroczyć 40%.	
54. Uszkodzenia rdzenia kręgowego:	
a) uszkodzenie rdzenia kręgowego jednoznacznie rozpoznane w szpitalu, potwierdzone w badaniach obrazowych rdzenia (TK, RM), leczone zachowawczo	10
b) uszkodzenie rdzenia kręgowego jednoznacznie rozpoznane w szpitalu, potwierdzone w badaniach obrazowych rdzenia (TK, RM), leczone operacyjnie	20
c) uszkodzenie rdzenia kręgowego jednoznacznie rozpoznane w szpitalu, potwierdzone w badaniach obrazowych rdzenia (TK, RM), skutkujące orzeczeniem o czasowej niezdolności do pracy na ponad 12 miesięcy	30
d) uszkodzenie rdzenia kręgowego jednoznacznie rozpoznane w szpitalu, potwierdzone w badaniach obrazowych rdzenia (TK, RM), skutkujące orzeczeniem o całkowitej niezdolności do pracy	60
e) uszkodzenie rdzenia kręgowego jednoznacznie rozpoznane w szpitalu, potwierdzone w badaniach obrazowych rdzenia (TK, RM), skutkujące orzeczeniem o całkowitej niezdolności do samodzielnej egzystencji	100
J. USZKODZENIA MIEDNICY	
Wysokość świadczenia odpowiadająca procentowi sumy ubezpieczenia	
55. Rozejście się spojenia łonowego	5
56. Zwinięcie stawu krzyżowo-biodrowego	10

57. Złamania miednicy z przerwaniem obręczy biodrowej, jedno- lub wielomiejscowe:	
a) w odcinku przednim jednostronne (kość łonowa lub kulszowa)	2
b) w odcinku przednim – kość łonowa i kulszowa lub obustronnie	5
c) w odcinku przednim i tylnym (typ Malgaigne'a) bez przemieszczenia	10
d) w odcinku przednim i tylnym z przemieszczeniem	20
58. Złamanie panewki stawu biodrowego, zwinięcie:	
a) tylnej kolumny, tylnej krawędzi	15
b) przedniej kolumny, przedniej krawędzi	5
c) zwinięcie centralne I°	7
d) zwinięcie centralne II°	15
e) zwinięcie centralne III°/IV°	30
f) uszkodzenia pourazowe leczone protezoplastyką stawu biodrowego	20
59. Złamania kości miednicy i kości krzyżowej bez przerwania obręczy kończyny dolnej:	
a) jednomiejscowe nieprzemieszczone złamanie kości miednicy (np. złamanie jednej gałęzi kości łonowej lub kulszowej), kości krzyżowej	2
b) jednomiejscowe złamanie kości miednicy (np. złamanie jednej gałęzi kości łonowej lub kulszowej), kości krzyżowej z przemieszczeniem	4
c) wielomiejscowe złamania kości miednicy i/lub kości krzyżowej bez przemieszczenia	5
d) wielomiejscowe złamania kości miednicy i/lub kości krzyżowej z przemieszczeniem	10
e) izolowane złamania talerza kości biodrowej, kolców biodrowych, guza kulszowego	3
f) złamanie kości ogonowej bez przemieszczenia	1
g) złamanie kości ogonowej z przemieszczeniem	3
K. USZKODZENIA KOŃCZYNY GÓRNEJ	
Wysokość świadczenia odpowiadająca procentowi sumy ubezpieczenia	
ŁOPATKA	
60. Złamania łopatki:	
a) złamania wieloodłamowe z przemieszczeniem odłamów	6
b) złamanie jednomiejscowe z przemieszczeniem	4
c) inne złamania	1
OBOJCZYK	
61. Złamania obojczyka:	
a) złamania wieloodłamowe	5
b) złamanie jednomiejscowe z przemieszczeniem	3
c) inne złamania	2
62. Zwinięcie, podwinięcie stawu obojczykowo-barkowego lub obojczykowo-mostkowego:	
a) zwinięcie I°	1
b) zwinięcie II°	3
c) zwinięcie III°	5

BARK – STAW RAMIENNO-ŁOPATKOWY	
63. Uszkodzenia stawu ramienno-łopatkowego (skręcenia, zwichnięcia, złamania – głowy, nasady bliższej kości ramiennej) oraz uszkodzenia pozostałych struktur barku:	
a) skręcenie	1
b) zwichnięcie bez repozycji (wykluczone zwichnięcia nawykowe lub nastawione przez chorego)	1
c) zwichnięcie wymagające repozycji przez lekarza (wykluczone zwichnięcia nawykowe lub nastawione przez chorego)	3
d) uszkodzenia, zerwanie ścięgna, przyczepów barku leczone operacyjnie	4
e) uszkodzenia, zerwanie ścięgna, przyczepów barku leczone zachowawczo	2
f) złamania wieloodłamowe z przemieszczeniem odłamów	10
g) złamanie jednoliejscowe z przemieszczeniem	5
h) inne złamania	2
i) złamania leczone protezoplastyką	15
64. Utrata kończyny w stawie ramienno-łopatkowym	65
65. Utrata kończyny wraz z łopatką	70
RAMIĘ	
66. Złamanie trzonu kości ramiennej:	
a) wieloodłamowe	7
b) złamanie otwarte	10
c) złamanie jednoliejscowe z przemieszczeniem	4
d) inne złamania	2
67. Izolowane uszkodzenia części miękkich ramienia, skóry, mięśni, ścięgien:	
a) rany skóry od 2 do 5 cm długości	0,5
b) rany skóry powyżej 5 cm długości	1
c) uszkodzenie mięśnia dwugłowego leczone operacyjnie (szycie)	4
d) uszkodzenie innych mięśni i ścięgien ramienia zaopatrzone chirurgicznie	3
e) oparzenia powyżej stopnia I – za 1% TBSA	1
68. Utrata kończyny w obrębie ramienia	60
STAW ŁOKCIOWY	
69. Złamania w obrębie łokcia (nasada dalsza kości ramiennej, nasada bliższa kości promieniowej i łokciowej):	
a) złamania wieloodłamowe z przemieszczeniem odłamów	8
b) złamanie jednoliejscowe z przemieszczeniem	5
c) inne złamania	2
70. Inne uszkodzenia łokcia:	
a) skręcenie z unieruchomieniem	1
b) skręcenie bez unieruchomienia	0,5
c) zwichnięcie	3
PRZEDRAMIĘ	
71. Złamania w obrębie dalszych nasad jednej lub obu kości przedramienia:	

a) złamania wieloodłamowe z przemieszczeniem odłamów	5
b) złamanie jednoliejscowe z przemieszczeniem	3
c) inne złamania	1
72. Złamania trzonów jednej lub obu kości przedramienia:	
a) złamania wieloodłamowe, otwarte, lub złamania Monteggia, Galeazziego	9
b) złamanie otwarte	7
c) złamania wieloodłamowe z przemieszczeniem odłamów	5
d) złamanie jednoliejscowe z przemieszczeniem	3
e) inne złamania	1
73. Izolowane uszkodzenia części miękkich przedramienia, skóry, mięśni, ścięgien:	
a) rany skórny powyżej 7 cm długości	1
b) uszkodzenia mięśni zaopatrzone chirurgicznie	2
c) oparzenia powyżej stopnia I – za 1% TBSA	1
d) uszkodzenia ścięgien zaopatrzone chirurgicznie (każde)	2
74. Utrata kończyny w obrębie przedramienia	55
NADGARSTEK	
75. Uszkodzenia nadgarstka:	
a) złamania mnogie kości nadgarstka z przemieszczeniem	7
b) złamanie jednoliejscowe z przemieszczeniem	4
c) inne złamania	2
d) zwichnięcie	5
e) skręcenie bez unieruchomienia	0,5
f) skręcenie z unieruchomieniem	1
76. Utrata ręki na poziomie nadgarstka	50
ŚRÓDRĘCZE	
77. Złamania kości śródręcza:	
a) I kość śródręcza:	
i) złamania wieloodłamowe z przemieszczeniem odłamów	6
ii) złamanie jednoliejscowe z przemieszczeniem	4
iii) inne złamania	2
b) II kość śródręcza:	
i) złamania wieloodłamowe z przemieszczeniem	4
ii) złamanie jednoliejscowe z przemieszczeniem	2
iii) inne złamania	1
c) III, IV, V kość śródręcza:	
i) złamania wieloodłamowe z przemieszczeniem	2
ii) złamanie jednoliejscowe z przemieszczeniem	1
iii) inne złamania	1
78. Inne uszkodzenie dłoni i śródręcza:	1
a) rany dłoni i śródręcza powyżej 3 cm długości (z wyjątkiem palców)	1
b) rany dłoni i śródręcza do 3 cm długości (z wyjątkiem palców)	0,5
c) oparzenia powyżej stopnia I – za 1% TBSA	5

KCIUK	
79. Utrata w zakresie kciuka:	
a) utrata całkowita opuszki	1
a) utrata częściowa opuszki	0,5
b) utrata paliczka paznokciowego	6
c) utrata obu paliczków bez kości śródreżca	10
d) utrata obu paliczków z kością śródreżca	15
80. Inne uszkodzenia kciuka (złamania, zwichnięcia, skręcenia, uszkodzenia tkanek miękkich):	
a) złamania wieloodłamowe z przemieszczeniem odłamów	6
b) złamanie jednomiejscowe z przemieszczeniem	4
c) inne złamania	2
d) rany powyżej 2 cm długości	1
e) uszkodzenia, przecięcia ścięgien (każde)	2
f) skręcenie bez unieruchomienia	0,5
g) skręcenie z unieruchomieniem	1
h) zwichnięcie	2
PALEC WSKAZUJĄCY	
81. Utrata w obrębie wskaziciela w zależności od poziomu utraty:	
a) utrata całkowita opuszki	1
b) utrata częściowa opuszki	0,5
c) utrata paliczka paznokciowego	2
d) utrata paliczka środkowego	8
e) utrata trzech paliczków	10
f) utrata wskaziciela z kością śródreżca	11
82. Inne uszkodzenia w obrębie wskaziciela (złamania, zwichnięcia, skręcenia, uszkodzenia części miękkich):	
a) złamania wieloodłamowe z przemieszczeniem odłamów	4
b) złamanie jednomiejscowe z przemieszczeniem	2
c) inne złamania	1
d) rany powyżej 3 cm długości	1
e) uszkodzenia, przecięcia ścięgien (każde)	2
f) skręcenie bez unieruchomienia	0,5
g) skręcenie z unieruchomieniem	1
h) zwichnięcie	1
PALEC TRZECI, CZWARTY I PIĄTY	
83. Palec III, IV i V (w zależności od poziomu utraty):	
a) palec III – utrata paliczka paznokciowego	2
b) palec III – utrata dwóch paliczków	5
c) palec III – utrata trzech paliczków	8
d) utrata palca III z kością śródreżca	9
e) palec IV – utrata paliczka paznokciowego	1
f) palec IV – utrata dwóch paliczków	2
g) palec IV – utrata trzech paliczków	3
h) utrata palca IV z kością śródreżca	4
i) palec V – utrata paliczka paznokciowego	1

j) palec V – utrata dwóch paliczków	2
k) palec V – utrata trzech paliczków	3
l) utrata palca V z kością śródreżca	4
m) utrata częściowa lub całkowita opuszki, utrata częściowa paliczka paznokciowego (każdy)	0,5
84. Inne uszkodzenia w obrębie palców III, IV, V – złamania, zwichnięcia, skręcenia, uszkodzenia części miękkich:	
a) palec III:	
i) złamania wieloodłamowe z przemieszczeniem odłamów	3
ii) złamanie jednomiejscowe z przemieszczeniem	2
iii) inne złamania	1
iv) rany powyżej 3 cm długości, uszkodzenia, przecięcia ścięgien	1
v) skręcenie bez unieruchomienia	0,5
vi) skręcenie z unieruchomieniem	1
vii) zwichnięcie	1
b) palec IV:	
i) złamania wieloodłamowe z przemieszczeniem odłamów	2
ii) złamanie jednomiejscowe z przemieszczeniem	1
iii) inne złamania	1
iv) rany powyżej 3 cm długości, uszkodzenia, przecięcia ścięgien	1
v) skręcenie bez unieruchomienia	0,5
vi) skręcenie z unieruchomieniem	1
vii) zwichnięcie	1
c) palec V:	
i) złamania wieloodłamowe z przemieszczeniem odłamów	1
ii) inne złamania	1
iii) rany powyżej 2 cm długości, uszkodzenia, przecięcia ścięgien	1
iv) skręcenie bez unieruchomienia	0,5
v) skręcenie z unieruchomieniem	1
vi) zwichnięcie	1
Uwaga: Wartość świadczenia związana z uszkodzeniem skóry, mięśni, kości nie może przekroczyć wartości za całkowitą utratę kończyny lub części kończyny, której te uszkodzenia dotyczą. Wartość świadczenia ustalona za uszkodzenie jednego palca nie może przekroczyć wartości świadczenia przewidzianego za całkowitą utratę tego palca. Przy uszkodzeniach obejmujących większą liczbę palców suma procentów za poszczególne uszkodzenia palców nie może przekroczyć wartości przewidzianej za całkowitą utratę ręki. W przypadku wypłaty świadczenia z tytułu amputacji paliczków świadczenie opisane w punktach 80, 82, 84 nie jest należne.	
L. USZKODZENIA KOŃCZYNY DOLNEJ Wysokość świadczenia odpowiadająca procentowi sumy ubezpieczenia	
STAW BIODROWY	
85. Utrata kończyny dolnej:	
a) przez wyluszczenie jej w stawie biodrowym	70
b) amputacja na poziomie uda	60

86. Uszkodzenia stawu biodrowego (złamania bliższej nasady kości udowej, złamania szyjki, złamania krętarzowe, urazowe złuszczenia głowy kości udowej):	
a) złamania wieloodłamowe z przemieszczeniem odłamów	15
b) złamanie jednomiejscowe z przemieszczeniem	10
c) inne złamania	8
d) uszkodzenia pourazowe leczone protezoplastyką stawu biodrowego	20
UDO	
87. Złamanie trzonu kości udowej:	
a) złamania wieloodłamowe	15
b) złamanie otwarte	12
c) złamanie jednomiejscowe z przemieszczeniem	4
d) inne złamania	3
88. Inne uszkodzenia tkanek miękkich – skóry, mięśni, ścięgien, naczyń:	
a) rany skóry uda lub pośladka do 6 cm długości	1
b) rany skóry uda lub pośladka powyżej 6 cm długości	2
c) uszkodzenia mięśni, ścięgien zaopatrzone chirurgicznie	3
d) uszkodzenia naczyń leczone operacyjnie	8
e) oparzenia powyżej stopnia I – za 1% TBSA	1
KOLANO	
89. Złamania kości tworzących staw kolanowy (dalszej nasady kości udowej, bliższej nasady kości piszczelowej, głowy kości strzałkowej i guzowatości piszczeli, kłykcia bocznego oraz przyśrodkowego):	
a) złamania wieloodłamowe, otwarte, zmiżdżeniowe	20
b) złamania wieloodłamowe	10
c) złamanie jednomiejscowe z przemieszczeniem	5
d) inne złamania	3
90. Złamania rzepek:	
a) złamania skutkujące usunięciem rzepek	10
b) złamania wieloodłamowe	8
c) złamanie jednomiejscowe z przemieszczeniem	5
d) inne złamania	3
91. Uszkodzenia aparatu więzadłowo-torebkowego (sumarycznie maksymalnie do 25%):	
a) skręcenie z unieruchomieniem	2
b) skręcenie bez unieruchomienia	1
c) uszkodzenie łąkotki przyśrodkowej	3
d) uszkodzenie łąkotki bocznej	3
e) uszkodzenie całkowite więzadła krzyżowego przedniego – ACL	5
f) uszkodzenie całkowite więzadła krzyżowego tylnego – PCL	4
g) uszkodzenie całkowite więzadła pobocznego bocznego – LCL	4
h) uszkodzenie całkowite więzadła pobocznego przyśrodkowego – MCL	4

i) zwichnięcie rzepek wymagające repozycji przez lekarza (wykluczone zwichnięcia nawykowe lub nastawione przez chorego)	4
92. Utrata kończyny na poziomie stawu kolanowego	50
PODUDZIE	
93. Złamania trzonu kości podudzia (kość strzałkowa, kość piszczelowa):	
a) złamania wieloodłamowe, otwarte, zmiżdżeniowe	15
b) złamanie otwarte	12
c) złamania wieloodłamowe	10
d) złamanie jednomiejscowe z przemieszczeniem	5
e) inne złamania	3
94. Izolowane złamanie trzonu kości strzałkowej:	
a) złamania wieloodłamowe	3
b) złamanie jednomiejscowe z przemieszczeniem	2
c) inne złamania	1
95. Inne uszkodzenia tkanek miękkich podudzia, skóry, mięśni, ścięgna Achillesa i innych ścięgien:	
a) rany skóry powyżej 6 cm długości	2
b) rany skóry do 6 cm długości	1
c) całkowite uszkodzenie mięśnia trójgłowego łydki	10
d) uszkodzenie ścięgna Achillesa leczone zachowawczo	2
e) uszkodzenie ścięgna Achillesa leczone operacyjnie	5
f) uszkodzenie innych mięśni i ścięgien leczone zachowawczo	1
g) uszkodzenie innych mięśni i ścięgien leczone operacyjnie	2
h) oparzenia powyżej stopnia I – za 1% TBSA	1
96. Utrata kończyny w obrębie podudzia:	
a) przy długości kikuta do 8 cm, mierząc od szpary stawowej	50
b) przy dłuższych kikutach	45
STAW GOLENIOWO-SKOKOWY I SKOKOWO-PIĘTOWY, STOPA	
97. Uszkodzenia stawu skokowo-goleniowego i skokowo-piętowego:	
a) skręcenie	1
b) zwichnięcie	2
c) złamanie kostki bocznej z przemieszczeniem	3
d) złamanie kostki bocznej bez przemieszczenia	2
e) złamanie kostki przyśrodkowej z przemieszczeniem	5
f) złamanie kostki przyśrodkowej bez przemieszczenia	3
g) złamanie dwukostkowe z przemieszczeniem	8
h) złamanie dwukostkowe bez przemieszczenia	5
i) złamanie trójkostkowe z przemieszczeniem	10
j) złamanie trójkostkowe bez przemieszczenia	6
98. Złamania kości skokowej:	
a) złamania wieloodłamowe	8
b) złamanie jednomiejscowe z przemieszczeniem	5

c) inne złamania	3
99. Złamania kości piętowej:	
a) złamania wieloodłamowe	10
b) złamanie jednomiejscowe z przemieszczeniem	8
c) inne złamania	4
100. Utrata kości skokowej i/lub piętowej:	
a) częściowa utrata	25
b) całkowita utrata	40
101. Złamania pozostałych kości stępu – za każdą kość śródstopia (sumaryczne maksymalne świadczenie nie może przekraczać 10%):	
a) złamania wieloodłamowe	6
b) złamanie jednomiejscowe z przemieszczeniem	4
c) inne złamania	2
102. Złamania kości śródstopia – każda (sumaryczne maksymalne świadczenie nie może przekraczać 15%):	
a) złamania wieloodłamowe, otwarte	6
b) złamanie otwarte	5
c) złamanie jednomiejscowe z przemieszczeniem	4
d) inne złamania	2
103. Inne uszkodzenia okolicy stawu skokowego, stępu, śródstopia i stopy:	
a) rany powyżej 5 cm długości (okolice stępu, stawu skokowego, śródstopia, grzbietu stopy)	1
b) rany do 5 cm długości (okolice stępu, stawu skokowego, śródstopia, grzbietu stopy)	0,5
c) oparzenia powyżej stopnia I – za 1% TBSA	2
d) rany podeszwy stopy	2
104. Utrata stopy w całości	45
105. Utrata stopy na poziomie stawu skokowego	40
106. Utrata stopy w środkowej części stępu	35
107. Utrata stopy w okolicy stępowo-śródstopnej	25
PALCE STOPY	
108. Uszkodzenia palucha:	
a) częściowa utrata opuszki palucha	0,5
b) całkowita utrata opuszki palucha	1
c) utrata paliczka paznokciowego palucha	4
d) utrata całego palucha	8
e) utrata z kością śródstopia	10
109. Złamania palucha:	
a) złamania wieloodłamowe	4
b) złamanie jednomiejscowe z przemieszczeniem	2
c) inne złamania	1
110. Złamania w zakresie palców II, III, IV, V (sumaryczne maksymalne świadczenie nie może przekroczyć 5%):	
a) złamania wieloodłamowe (każdy)	2
b) inne złamania (każdy)	1
111. Utrata palców stopy II–V bez kości śródstopia (każdy)	2

112. Całkowita utrata opuszki palców stopy II–V (każdy)	1
113. Częściowa utrata opuszki palców stopy II–V (każdy)	0,5
114. Utrata palców II, III, IV z kością śródstopia (każdy)	3
115. Utrata palca V z kością śródstopia	4
116. Uszkodzenia I, II, III, IV i V palca – zwichnięcia, skręcenia, rany, uszkodzenia ścięgien (sumaryczne maksymalne świadczenie nie może przekroczyć 3%)	1
<p>Uwaga: Wartość świadczenia związana z uszkodzeniem skóry, mięśni, nerwów, kości nie może przekroczyć wartości za całkowitą utratę kończyny lub części kończyny, której te uszkodzenia dotyczą.</p> <p>Wartość świadczenia ustalona za uszkodzenie jednego palca stopy nie może przekroczyć wartości świadczenia przewidzianego za całkowitą utratę tego palca.</p> <p>Przy uszkodzeniach obejmujących większą liczbę palców stopy suma procentów za poszczególne uszkodzenia palców nie może przekroczyć wartości przewidzianej za całkowitą utratę nogi.</p>	
M. PORAŻENIA LUB NIEDOWŁADY POSZCZEGÓLNYCH NERWÓW OBWODOWYCH	Wysokość świadczenia odpowiadająca procentowi sumy ubezpieczenia
117. Uszkodzenie częściowe lub całkowite (w zależności od stopnia zaburzeń):	
a) nerwu przeponowego poniżej jego połączenia z nerwem podobojczykowym:	
i) częściowe	5
ii) całkowite	15
b) nerwu piersiowego długiego:	
i) częściowe	5
ii) całkowite	10
c) nerwu pachowego:	
i) częściowe	5
ii) całkowite	20
d) nerwu mięśniowo-skrórnego:	
i) częściowe	3
ii) całkowite	15
e) nerwu promieniowego powyżej odejścia gałązki do mięśnia trójgłowego ramienia:	
i) częściowe	5
ii) całkowite	30
f) nerwu promieniowego poniżej odejścia gałązki do mięśnia trójgłowego ramienia:	
i) częściowe	3
ii) całkowite	20
g) nerwu promieniowego nad wejściem do kanału mięśnia odwracacza przedramienia:	
i) częściowe	3
ii) całkowite	15
h) nerwu promieniowego po wyjściu z kanału mięśnia odwracacza przedramienia:	
i) częściowe	2
ii) całkowite	10
i) nerwu pośrodkowego w zakresie ramienia:	
i) częściowe	5

ii) całkowite	25
j) nerwu pośrodkowego w zakresie nadgarstka:	
i) częściowe	3
ii) całkowite	15
k) nerwu łokciowego:	
i) częściowe	5
ii) całkowite	20
l) splotu barkowego części nadobojczykowej (górnej):	
i) częściowe	5
ii) całkowite	20
m) splotu barkowego części podobojczykowej (dolnej):	
i) częściowe	7
ii) całkowite	40
n) pozostałych nerwów odcinka szyjno-piersiowego:	
i) częściowe	2
ii) całkowite	15
o) nerwu zasłonowego:	
i) częściowe	5
ii) całkowite	15
p) nerwu udowego:	
i) częściowe	5
ii) całkowite	30
q) nerwów pośladowych (górnego i dolnego):	
i) częściowe	3
ii) całkowite	20
r) nerwu sromowego wspólnego:	
i) częściowe	3
ii) całkowite	20
s) nerwu kulszowego przed podziałem na nerw piszczelowy i strzałkowy:	
i) częściowe	10
ii) całkowite	50
t) nerwu piszczelowego:	
i) częściowe	5
ii) całkowite	30
u) nerwu strzałkowego:	
i) częściowe	5

ii) całkowite	20
v) splotu lędźwiowo-krzyżowego:	
i) częściowe	10
ii) całkowite	60
w) pozostałych nerwów odcinka lędźwiowo-krzyżowego:	
i) częściowe	2
ii) całkowite	10
N. OSTRE ZATRUCIA I ICH NASTĘPSTWA Wysokość świadczenia odpowiadająca procentowi sumy ubezpieczenia	
118. Nagłe zatrucia gazami oraz substancjami i produktami chemicznymi:	
a) ze stwierdzoną utartą przytomności, lecz bez wtórnych powikłań	1
b) powodujące uszkodzenie układu krwiotwórczego i narządów wewnętrznych	5
O. ODMROŻENIA – II STOPIEŃ ALBO WYŻSZY Wysokość świadczenia odpowiadająca procentowi sumy ubezpieczenia	
119. Odmrożenia jednego palca ręki	1
120. Odmrożenia więcej niż jednego palca ręki	3
121. Odmrożenia jednego palca stopy	1
122. Odmrożenia więcej niż jednego palca stopy	3
123. Odmrożenia nosa	3
124. Odmrożenia małżowiny usznej	1
125. Inne odmrożenia nie wymienione powyżej	0,5

Pojęcia użyte w niniejszej tabeli otrzymują znaczenie określone zgodnie z poniższymi definicjami:

Pobyt w szpitalu – potwierdzony dokumentacją medyczną pobyt w szpitalu na terenie całego świata. Pobyt w szpitalu rozpoczyna się w momencie przyjęcia do szpitala, a kończy w momencie wypisania ze szpitala; wpis i wypis ze szpitala nie mogą mieć miejsca tego samego dnia.

Rana – uszkodzenie pełnej grubości skóry zaopatrzone chirurgicznie poprzez założenie szwów lub klamer (z wyjątkiem uszkodzeń języka oraz oparzeń), w przypadku kilku ran w obrębie jednego obszaru wielkość ran podlega zsumowaniu.

Złamanie wieloodłamowe – złamanie, w którym występują minimum 3 odłamy kostne w obrębie kości (lub jedna linia złamania w obrębie kości).

1% TBSA – powierzchnia odpowiadająca powierzchni dłoni wraz z palcami; oparzenia oceniane są wg tablicy Lunda i Browdera.

Unieruchomienie – metoda leczenia urazu polegająca na zastosowaniu, na zlecenie lekarza, opatrunku gipsowego, ortozy, stabilizatora lub szyny ortopedycznej, kołnierza ortopedycznego przez okres co najmniej 10 dni.

Dane kontaktowe

Potrzebujesz pomocy w ramach świadczenia Ukąszenie przez kleszcza lub Hejt w Internecie – skontaktuj się z Centrum Alarmowym

- tel. +48 22 599 91 86
(koszt połączenia zgodnie z taryfą operatora)

Chcesz zgłosić szkodę

- napisz na adres:
UNIQA Towarzystwo Ubezpieczeń S.A.
ul. Chłodna 51
00-867 Warszawa
- wyślij zgłoszenie mailem na adres: szkody.szkolne@uniqa.pl
- wypełnij formularz zgłoszenia szkody na stronie uniqa.pl

Masz pytania dotyczące ubezpieczenia

- napisz na adres: ubezpieczenia@uniqa.pl
- zadzwoń do nas: tel. +48 22 599 95 22
(koszt połączenia zgodnie z taryfą operatora)

Zgłoszenie reklamacji

- w postaci elektronicznej poprzez formularz na stronie uniqa.pl/reklamacje
- ustnie:
 - telefonicznie pod numerem naszej infolinii +48 22 599 95 22
 - osobiście w naszej jednostce obsługującej klientów lub siedzibie
- na piśmie:
 - osobiście w naszej jednostce obsługującej klientów lub siedzibie
 - przesyłką pocztową na adres: 00-867 Warszawa, ul. Chłodna 51
 - na adres do doręczeń elektronicznych, o którym mowa w ustawie z dnia 18 listopada 2020 r. o doręczeniach elektronicznych, wpisany do bazy adresów elektronicznych jako rejestru publicznego prowadzonego przez ministra właściwego do spraw informatyzacji

UNIQA jest jedną z największych grup ubezpieczeniowych w Polsce i Europie. Oferuje ubezpieczenia majątkowe, komunikacyjne i na życie, zarówno dla klientów indywidualnych, jak i grupowych. Specjalizuje się w sprzedaży ubezpieczeń przez agentów oraz online, a także w omnikanałowej sprzedaży ubezpieczeń komunikacyjnych.

To stabilna i wiarygodna firma, za którą stoją liczby:

- obecna w 18 krajach
- 16 mln klientów w Europie
- 5. ubezpieczyciel w Europie Środkowej i Wschodniej
- jedna z największych grup ubezpieczeniowych w Polsce
- 5,5 mln klientów w Polsce
- lider w ubezpieczeniach dla segmentu mieszkalnictwa

Skontaktuj się z nami:

22 599 95 22

* koszt połączenia według taryfy operatora

Centrala
UNIQA Towarzystwo Ubezpieczeń S.A.
ul. Chłodna 51, 00-867 Warszawa
www.uniqa.pl

Aby uzyskać więcej informacji, skontaktuj się z agentem.

